

LIETUVOS KULTŪROS TYRIMŲ INSTITUTAS

**VERKIŲ KALVARIJOS ŠV. KRYŽIAUS ATRADIMO  
BAŽNYČIOS SIENŲ TAPYBOS ISTORINIAI-MENOTYRINIAI  
TYRIMAI**

Atliko: dr. Dalia Vasiliūnienė,

dr. Gabija Surdokaitė

Vilnius, 2010

## TURINYS

ŠALTINIAI IR LITERATURA.....	3
ISTORINĖS ŽINIOS APIE BAŽNYČIĄ .....	5
ISTORINĖS ŽINIOS APIE SIENŲ TAPYBĄ .....	13
SIENŲ TAPYBOS POBŪDIS IR STILISTIKA.....	16
XVIII a. sienų tapyba.....	16
XIX a. sienų tapyba.....	21
XX a. pr. sienų tapyba (1906 m.).....	25
IŠVADOS, REKOMENDACIJOS .....	29
ŠALTINIŲ IR LITERATŪROS SĄRAŠAS.....	31
ILIUSTRACIJŲ SĄRAŠAS.....	34
ILIUSTRACIJOS.....	37

## ŠALTINIAI IR LITERATŪRA

Vykdant tyrimą buvo naudotasi rankraštiniais dokumentais, mokslinė ir populiariąja literatūra. Lietuvos valstybės istorijos archyve saugomi Verkių bažnyčios bei dominikonų vienuolyno 1783, 1817, 1820, 1828, 1830, 1832, 1901, 1907, 1926 ir 1932 m. inventoriai ir vizitacijų aktai, pavieniai XIX–XX a. pr. dokumentai, kuriuose galima rasti duomenų apie Verkių parapijos istoriją ar vienuolyno, bažnyčios ir kalvarijos koplyčių tvarkymo darbus. Nors juose esančios žinios labai fragmentiškos, tai yra pagrindinis istorinis šaltinis kaupiant duomenis apie Verkių bažnyčios sienų tapybos raidą. Kai kurios informacijos galima aptikti Mokslų akademijos Vrublevskių bibliotekos ir Vilniaus Universiteto rankraštynuose, kur saugomi Vilniaus kapitulos archyvo fondai. Juose esama vertingų duomenų apie Verkių istoriją, kartais – bažnyčią ir jos įrangą, tačiau apie sienų tapybą užsimenama itin retai.

Tyrimui aktuali bene pirmoji tokia išsami istoriko Leono Rogalskio (1806–1878) 1857 m. publikacija leidinyje *Pamiętnik religijno moralny*<sup>1</sup>, kur esama kitur neaptinkamų žinių apie Verkių istoriją, apylinkes, bažnyčią ir kalvariją. Kalvarijos koplyčių ir vietos papročių tyrimui pravarti 1903 m. E. Jeleńskos knygelė *Kalwarya pod Wilnem*, kurioje pirmą kartą taip smulkiai aprašytas kalvarijos koplyčių vaizdas, tačiau platesnio bažnyčios aprašymo joje nėra<sup>2</sup>. Fragmentiškų, tačiau svarbių duomenų apie sienų tapybą ar bent šalutinės informacijos galima aptikti XIX–XX a. pr. periodinėje ir kitoje spaudoje: 1863 m. *Kurjer Wileński* žinutėje<sup>3</sup>, 1937 m. knygelėje *Kalwaria Wileńska*<sup>4</sup> ir kt. Gausiai leistų vadovų po Vilnių (1921, 1927, 1929, 1936, 1937) tekstuose reikalingų žinių neaptikta.

Paskutinių dešimtmečių mokslinėje literatūroje vis dažniau vienu ar kitu požiūriu tiriama Verkių Kalvarijos istorija, meno paveldas, atsiranda naujų išvalgų ir apie sienų tapybą. Dar sovietmečiu pasirodžiusiame *Paminklų sąvade* pristatytos Verkių bažnyčios meno vertybės, aptarta pastato architektūra ir dekoras, šiek tiek vietos skirta ir skliauto tapybai<sup>5</sup>. Vlado Drėmos (1910–1995) knygos – *Dingęs Vilnius, Vilniaus bažnyčios* – sienų tapyba paminima

<sup>1</sup> L. R. [Leon Rogalski], „Kalwarya werkowska“, in: *Pamiętnik Religijno Moralny*, 1857, Nr. 3, p. 241–379.

<sup>2</sup> Emma Jeleńska, *Kalwarya pod Wilnem*. Wilno: Nakład księgarni Józefa Zawadzkiego, 1909.

<sup>3</sup> *Kurjer Wileński*, 1863 m. sausio 15 d., Nr. 4, p. 10.

<sup>4</sup> *Kalwaria Wileńska*. Wilno: S. Zawadzki, 1937.

<sup>5</sup> *Lietuvos TSR istorijos ir kultūros paminklų sąvadas*, t. I: Vilnius: Vyriausioji enciklopedijų redakcija, 1988, p. 130–135.

retai, nors istorijai vertingų duomenų pateikiama nemažai<sup>6</sup>. Trumpai, bet nuosekliai Verkių dominikonų vienuolyno istorija aptarta Rūtos Janonienės 1998 m. straipsnyje, užsiminta ir apie čia esančias meno vertybes<sup>7</sup>. 2002 m. išleistas Verkių Kalvarijai skirtas albumas *Vilniaus kalvarijos* su istorine ansamblio apžvalga<sup>8</sup>. Lenkų mokslininkė Ana Mitkowska, tyrinėjanti kalvarijų kompleksus Lenkijoje 1998 m. išleido knygą *Kalwaria w Werkach pod Wilnem na tle kalwarii polskich i europejskich*<sup>9</sup>, tačiau bažnyčios sieninę tapybą ji tik probėgšmais pamini rašydama apie pastato architektūrą. Freskų tyrimui labai svarbios Dalios Klajumienės knygos *XVIII a. sienų tapyba Lietuvos bažnyčių architektūroje* ir *Tapyti altoriai XVIII a. – XIX a. I p. nykstantys Lietuvos bažnyčių dailės paminklai*<sup>10</sup>, kuriose Šv. Kryžiaus Atradimo freskos vertinamos platesniame kontekste. Skliauto tapybos ikonografija, Šv. Kryžiaus kulto raiška joje išsamiai nagrinėta 2002 m. pasirodžiusiuose Rimantės Meldytės straipsniuose „Vilniaus Šv. Kryžiaus Atradimo bažnyčios sieninės tapybos ikonografija“ ir „Šv. Kryžiaus kulto atspindžiai Vilniaus Kalvarijų bažnyčios sienų tapyboje“<sup>11</sup>. XIX a. polichromijos vertinimui nepamainomos tapo Dalios Klajumienės kartu su restauratorėmis Alvira Vaitulevičienė ir Neringa Šarkauskiene parengtos publikacijos „XIX a. Vilniaus gyvenamųjų namų interjerų polichrominis dekoras“ ir „2006–2008 m. atidengta ir restauruota XIX–XX a. pradžios sienų tapyba Vilniaus universiteto istorijos fakultete (Universiteto g. 7)“ (2009 m.)<sup>12</sup>. Analogų paieškoms buvo reikšmingi kitų šalių, visų pirma – lenkų tyrinėtojų publikacijos<sup>13</sup>. Tuo pačiu

<sup>6</sup> Vladas Drėma, *Dingęs Vilnius*. Vilnius: Vaga, 1991; Vladas Drėma, *Vilniaus bažnyčios*. Vilnius: Versus Aureus, 2008.

<sup>7</sup> Rūta Janonienė, Vilniaus (Verkių) buvęs dominikonų vienuolynas, Kalvarijos ir Šv. Kryžiaus Atradimo bažnyčia, Lietuvos vienuolynai. Vadovas, Vilniaus dailės akademijos leidykla, 1998.

<sup>8</sup> *Vilniaus kalvarijos*, sud. K. Latoža, Vilnius: Pavilnių ir Verkių regioninių parkų direkcija, 2002.

<sup>9</sup> Anna Mitkowska, *Kalwaria w Werkach pod Wilnem na tle kalwarii polskich i europejskich*. Kraków: Letra-Graphic, 1998.

<sup>10</sup> Dalia Klajumienė, *XVIII a. sienų tapyba Lietuvos bažnyčių architektūroje*. Vilnius: Vilniaus dailės akademijos leidykla, 2004; Dalia Klajumienė, *Tapyti altoriai XVIII a. – XIX a. I p. nykstantys Lietuvos bažnyčių dailės paminklai*, Vilnius: Vilniaus dailės akademijos leidykla, 2006.

<sup>11</sup> Rimantė Meldytė, „Vilniaus Šv. Kryžiaus Atradimo bažnyčios sieninės tapybos ikonografija“, in: *Vilniaus dailės akademijos darbai*, Kn. 25: Paveikslas ir knyga: LDK dailės tyrimai ir šaltiniai. Vilnius, 2002, p. 137–156; Rimantė Meldytė, „Šv. Kryžiaus kulto atspindžiai Vilniaus Kalvarijų bažnyčios sienų tapyboje“, in: *Kultūrologija*, t. 9: Lietuvos menas permainų laikais. Vilnius, 2002, p. 110–130.

<sup>12</sup> Dalia Klajumienė, Alvira Vaituliavičienė, „XIX a. Vilniaus gyvenamųjų namų interjerų polichrominis dekoras“, in: *Vilniaus dailės akademijos darbai*, Kn. 52: Meno kūrinys: paviršius, figūra, reikšmė. Vilnius, 2009, p. 87–106; Dalia Klajumienė, Nerina Šarkauskienė, „2006–2008 m. atidengta ir restauruota XIX–XX a. pradžios sienų tapyba Vilniaus universiteto istorijos fakultete (Universiteto g. 7)“, in: *Vilniaus dailės akademijos darbai*, Kn. 52: Meno kūrinys: paviršius, figūra, reikšmė. Vilnius, 2009, p. 107–122.

<sup>13</sup> Günther Grundmann, *Barockfresken in Breslau*, Frankfurt am Main: Johann Gottfried Herder Institut, 1967; *Studia nad sztuką Renesansu i baroku*, t. 1, Lublin: tow. Naukowe Katolickiego Uniwersytetu Lubelskiego, 1989; *Baroque. Architecture Sculpture Painting*, EU: Könemann, 2004 ir kt.;



tenka pripažinti, jog istoriografijoje paprastai vertinta bažnyčios skliautuose ir sienų viršuje esančios freskos. Tuo tarpu žemiau pastato karnizo sienas puošęs dekoras nesusilaukė tyrinėtojų dėmesio, buvo nevertinamas, todėl ilgainiui buvo uždažytas. Tad 2009 m. atlikta Idalijos Bečienės polichrominių tyrimų ataskaita yra pagrindinis šios sienų tapybos tyrinėjimo šaltinis<sup>14</sup>. Jį svariai papildė 1970 ir 1972 metais daryta Šv. Kryžiaus Atradimo bažnyčios interjero fotofiksacija.

## ISTORINĖS ŽINIOS APIE BAŽNYČIĄ

1664 m. Vilniaus vyskupas Jurgis Bialozoras su kapitulos pritarimu fundavo Verkių kalvariją ir bažnyčią, skyrė žemės Kryžiaus kelio koplyčių statybai. Ganytojui mirus, 1669 m. jo įpėdinis vyskupas Aleksandras Sapiega medinės bažnyčios ir Kryžiaus kelio komplekso statybą baigė, šventovę konsekrovo Šv. Kryžiaus titulu, pavedė ją Šv. Dvasios konvento dominikonams<sup>15</sup>. Dar XIX a. I p. bažnyčioje saugotas 1669 m. rugsėjo 30 d. vyskupo Aleksandro Sapiegos pasirašytas dominikonų vienuolyno fundacinis dokumentas<sup>16</sup>. Istoriografijoje teigiama, kad netrukus medinė bažnyčia sudegė.

1675 m. vyskupas Mikalojus Steponas Pacas naująją kalvarijos kompleksą perdavė Šv. Liudviko Bertrando kongregacijai – iš Varšuvos pakviestiems dominikonams observantams ir suteikė fundaciją, pastatė bažnyčią<sup>17</sup>. Varšuvos dominikonai šioje vietoje ėmėsi statyti vienuolyną. Vyskupas Konstantinas Kazimieras Bžostovskis Verkių dominikonams observantams pastatė dar vieną, vėliau trinitoriams atitekusią bažnyčią<sup>18</sup>. Parapijoje maždaug nuo 1678 m. veikė Rožinio brolija, jokių fundacijų negavusi, be kitų pareigų turėjusi iš

<sup>14</sup> Idalija Bėčienė, *Kalvarijų Šv. Kryžiaus atradimo bažnyčios polichrominiai interjero tyrimai*, Vilnius, 2009, Verkių Šv. Kryžiaus atradimo bažnyčios archyvas

<sup>15</sup> Verkių bažn. 1783 m. vizitacijos aktas, LVIA, f. 694, ap. 1, b. 3989, l. 1; Verkių bažn. 1817 m. vizitacijos aktas, LVIA, f. 694, ap. 1, b. 3662, l. 122; Verkių bažn. 1820 m. inventorių, LVIA, f. 694, ap. 1, b. 3670, l. 697; Verkių bažn. 1830 m. vizitacijos aktas, LVIA, f. 694, ap. 1, b. 3776, l. 267; L. R. [Leon Rogalski], *Kalwarya Werkowska, Pamiętnik religijno moralny*, Warszawa, 1857, t. 32, p. 257–274 ir kt.

<sup>16</sup> 1820 m. rašoma, kad tai buvo akto originalas, 1830 m. užsimenama, kad – akto kopija (Verkių bažn. 1820 m. inventorių, LVIA, f. 694, ap. 1, b. 3670, l. 709v; Verkių bažn. 1830 m. vizitacijos aktas, LVIA, f. 694, ap. 1, b. 3776, l. 276v). 1850 m., uždarius vienuolyną archyvą dominikonai pervežė į Trakų konventą (L. R. [Leon Rogalski], *Kalwarya Werkowska, Pamiętnik religijno moralny*, Warszawa, 1857, t. 32, p. 264)

<sup>17</sup> Verkių bažn. 1783 m. vizitacijos aktas, LVIA, f. 694, ap. 1, b. 3989, l. 1; Vladas Drėma, *Vilniaus bažnyčios*, Vilnius: Versus Aureus, 2007 (MAB VKF-459. Acta Capituli Vilnensis. T. XVII, 1673–1681); Rūta Janonienė, Vilniaus (Verkių) buvęs dominikonų vienuolynas, Kalvarijos ir Šv. Kryžiaus Atradimo bažnyčia, *Lietuvos vienuolynai. Vadovas*, Vilniaus dailės akademijos leidykla, 1998, p. 329.

<sup>18</sup> L. R. [Leon Rogalski], *Kalwarya Werkowska, Pamiętnik religijno moralny*, Warszawa, 1857, t. 32, p. 270.

rinkliavų išlaikyti ir prižiūrėti du – Rožinio Švč. Mergelės Marijos bei Išganytojo – altorius, o taip pat taisyti ir puošti Kryžiaus kelio koplyčias<sup>19</sup>.

Lietuvos Dominikonų provincijos pastangomis ir ordino generolo valia 1755 m. Verkių Kalvarijos vienuolynas buvo grąžintas Vilniaus Šv. Dvasios konvento globon, tai yra – Lictuvos Šv. Angelo Sargo dominikonų provincijai. Dailėtyrininke Ruta Janonienė rašo: „1755 m. vyskupas Mykolas Jonas Zenkavičius bažnyčią grąžino Vilniaus Šv. Dvasios konvento dominikonams, o šie, vadovaujami prepozito Fausto Bočkovskio, ėmėsi statyti naują bažnyčią ir plėsti vienuolyną. Didžiausi naujosios šventovės fundatoriai buvo Oršos išdininkas Mykolas Piotrovskis ir jo žmona Kristina. 1772 m. nauja bažnyčia baigta muryti ir tais pačiais metais per Sekmines Šv. Kryžiaus bažnyčią ir 20 mūrinių koplyčių pašventino Vilniaus vyskupas Tomas Zenkavičius“<sup>20</sup>. Tokią informaciją teikia XIX a. I pusės inventoriai, kuriuose minima, jog nuo 1755 m. (kitur 177[...] m.) Oršos išdininko Piotrovskio bei jo žmonos lėšomis, pridėjus tikinčiųjų aukas, Verkių bažnyčia buvo išmūryta, o 1772 m. Vilniaus vyskupas sufraganas Tomas Zenkavičius ją konsekrovo<sup>21</sup>.

Tačiau ankstesnės – Vilniaus vyskupo Ignoto Masalskio 1783 m. kovo 15 dieną atliktos – vizitacijos akte minima, kad Vilniaus vyskupas sufraganas Tomas Ignotas Zenkevičius bažnyčią konsekrovo 1770 m., o šis įvykis kasmet buvo švenčiamas per šeštines, Viešpaties Žengimo į dangų oktavos metu, sekmadienį. Taip pat rašoma, kad tuo metu stovėjusi mūrinė bažnyčia buvusi pašvęsta Išganytojui (*Salvatoris*)<sup>22</sup>. Paprastai dokumentuose bažnyčios titulai nepainiojami, nebent, jei jis ilgesnis, skirtas keliems šventiesiems, trumpinimo sumetimais įrašomas tik vienas. Taigi, Išganytojo vardo paminėjimas 1783 m. – įdomus, lig šiol historiografijoje nežinomas faktas. Vėlesniuose dokumentuose (nuo 1820 m.) bažnyčios titulas įvardijamas kaip dabar – Šv. Kryžiaus ar Šv. Kryžiaus Atradimo<sup>23</sup>.

<sup>19</sup> Verkių bažn. 1783 m. vizitacijos aktas, LVIA, f. 694, ap. 1, b. 3989, l. 4v; Verkių bažn. 1828 m. vizitacijos aktas, LVIA, f. 604, ap. 3, b. 1640, l. 213v.

<sup>20</sup> Rūta Janonienė, Vilniaus (Verkių) buvęs dominikonų vienuolynas, Kalvarijos ir Šv. Kryžiaus Atradimo bažnyčia, *Lietuvos vienuolynai. Vadovas*, Vilniaus dailės akademijos leidykla, 1998, p. 329.

<sup>21</sup> Verkių bažn. 1820 m. inventorių, LVIA, f. 694, ap. 1, b. 3670, l. 697; b. 3544, l. 251; Verkių bažn. 1828 m. vizitacijos aktas, LVIA, f. 604, ap. 3, b. 1640, l. 211; Verkių bažn. 1830 m. vizitacijos aktas, LVIA, f. 694, ap. 1, b. 3776, l. 267.

<sup>22</sup> Verkių bažn. 1783 m. vizitacijos aktas, LVIA, f. 694, ap. 1, b. 3989, l. 1, 2v.

<sup>23</sup> Verkių bažn. 1820 m. inventorių, LVIA, f. 694, ap. 1, b. 3670, l. 697; Verkių bažn. 1926 m. vizitacijos aktas, LVIA, f. 604, ap. 1, b. 9104, l. 10.

Verkių konvento bažnyčios struktūra buvo tokia, kaip matome dabar: kryžminis planas, šonuose dvi koplyčios, fasade du bokštai su frontonu<sup>24</sup>. 1783 pastatas buvo dengtas čerpėmis, fasade kilo du skarda apkalti mūro bokštai. Langų, pasak dokumentų, buvo penkiolika, išdėstyti dviem aukštais (1830 m. dokumente minima 13 langų<sup>25</sup>). Pastatas suskliaustas skliautais, virš prieangio išmūrytas choras su „puikios kompozicijos“ vargonais. Presbiterijoje, abipus didžiojo altoriaus prie sienos stovėjo dažyti (tapyti?) ir nuauksuoti suolai vienuoliams. Altoriai bažnyčioje buvo šeši (kaip ir dabar), visi dviejų tarpsnių, mūriniai, įvairiomis spalvomis nudažyti ir auksuoti<sup>26</sup>. Šių altorių kompozicijos iš esmės išliko iki mūsų dienų, tačiau tituliniai ir viršutinių tarpsnių atvaizdai, išskyrus centrinio, didžiąja dalimi pasikeitė. Didžiajame altoriuje, kaip ir dabar, buvo auksuota Nukryžiuotojo skulptūra<sup>27</sup>, greta jos minimi kiti skulptūriniai atvaizdai, viršuje – ant drobės tapytas šv. Elenos paveikslas. Tačiau netoli didžiojo, Laiškų pusėje stovėjo altorius su šv. Vincento Ferero paveikslu, viršutiniame tarpsnyje – šv. Jono Nepomuko paveikslas. Trečiasis altorius tuomet buvo paskirtas Jėzui Nazariečiui, jo šonuose stovėjo skulptūros. Kiti du dviejų tarpsnių altoriai buvo abipus pastato išdėstytose koplyčiose: Laiškų pusėje pašvęstasis šv. Dominykui, Evangelijos pusėje – skirtasis šv. Antanui Paduviečiui. Šeštasis altorius stovėjo netoli sakyklos ir buvo pašvęstas Rožinio Švč. Mergelei Marijai. Antrajame jo tarpsnyje vaizduotas Švč. Mergelės Marijos Vardas. Jau buvo ir mūrinė dirbtiniu marmuru ir auksuota gipsatūra puošta sakykla, o krikštykla – drožėjų darbo su Jėzaus ir šv. Jono Krikštytojo figūromis „dar nudažyta“<sup>28</sup>. Po vargonų choru, į dešinę nuo pagrindinių durų, greta į šventorių vedančių durelių buvo įrengtas

<sup>24</sup> Verkių bažn. 1820 m. inventorius, LVIA, f. 694, ap. 1, b. 3670, l. 697.

<sup>25</sup> Verkių bažn. 1830 m. vizitacijos aktas, LVIA, f. 694, ap. 1, b. 3776, l. 267.

<sup>26</sup> Verkių bažn. 1783 m. vizitacijos aktas, LVIA, f. 694, ap. 1, b. 3989, l. 1v.

<sup>27</sup> 1783 m. minima, kad Nukryžiuotojo atvaizdas nuo 167[9] m. žinomas kaip stebuklingas, nors raštiškų liudijimų apie tai nėra („dėl vietinių kunigų nerupestingumo“ (*per Incuriam*), o labiausiai dėl bažnyčią administravusių vienuolių kaitos). Pirmasis stebuklas atsitiko dar bažnyčios gaisro metu, kuomet didžiajame altoriuje buvusi skulptūra nuo dūmų pajuodo, tačiau nesudegė su altoriumi. 1783 m. prie skulptūros būta 66 sidabrinių votų, figūros galvą dabino sidabrinė auksuota karūna su spinduliais, žaizdas žymėjo sidabriniai auksuoti spinduliai, perizonijų dengė sidabro aptaisas (Verkių bažn. 1783 m. vizitacijos aktas, LVIA, f. 694, ap. 1, b. 3989, l. 2v, 3). 1830 m. inventoriuje rašoma, kad jokių votų nei sidabrinių aptaisų bažnyčioje nebėra (Verkių bažn. 1830 m. vizitacijos aktas, LVIA, f. 694, ap. 1, b. 3776, l. 269).

<sup>28</sup> Verkių bažn. 1783 m. vizitacijos aktas, LVIA, f. 694, ap. 1, b. 3989, l. 2.

Viešpaties Kapas – nudažytas, su karaliaus Dovydo skulptūra<sup>29</sup>. 1783 (ar 1793) m. pristatyta zakristija ir refektorius<sup>30</sup>.

1783 m. šioje bažnyčioje iškilmingai, su atlaisdais šventos Šv. Kryžiaus Atradimo ir Šv. Kryžiaus Išaukštinimo šventės, kurių metu daugybė žmonių eidavo Kryžiaus keliu ir lankydavo koplyčias<sup>31</sup>. Kitos šventės (Švč. Jėzaus Vardo, Švč. Mergeles Marijos Vardo, bažnyčios dedikacijos (*dedicationis*) dienos progos, Šv. Dominyko, Šv. Vincento Ferero, Šv. Tomo Akviniečio, Brolijai skirtieji sekmadieniai ir kt.) šventos kukliau, jų metu nebūdavo labai daug žmonių<sup>32</sup>.

1812 m., Napoleono armijos invazijos metu, Verkių vienuolynas ir bažnyčia labai nukentėjo, buvo visiškai nusiaubti (*po okropnym spustoszeniu*)<sup>33</sup>. Išgrobatytas nuo fundacijos pradžios kauptas bažnytinis sidabras, auksas, variniai ir alaviniai liturginiai reikmenys, taip pat liturginiai rūbai<sup>34</sup>. Išblaškytas, sunaikintas ir vienuolyno archyvas: senieji inventoriai, metrikų, pajamų ir išlaidų knygos, taip pat ilgus metus kaupta biblioteka<sup>35</sup>. Bažnyčia ir vienuolynas apie du mėnesius buvo paversti prancūzų armijos arklidėmis. Vienuoliai tuo metu buvo išvaryti iš vienuolyno, gyvenamajame pastate buvo įsikūrę kareiviai, laikomi arkliai. Po nuniokojimo kai kurie dokumentai ir knygos buvo atgauti, bažnyčia ir vienuolynas maždaug iki 1817 m. buvo remontuojami savomis lėšomis, po truputį įgyjami nauji liturginiai reikmenys<sup>36</sup>. Atstatant suniokotą bažnyčios turtą daug nusipelnė ilgametis vienuolyno prioras Motiejus Magnuševskis į šias pareigas paskirtas apie 1798 m., ir dar sykį išrinktas 1810 m. jas ėjęs iki mirties 1839 m.<sup>37</sup>

<sup>29</sup> Verkių bažn. 1783 m. vizitacijos aktas, LVIA, f. 694, ap. 1, b. 3989, l. 2; Verkių bažn. 1820 m. inventorius, LVIA, f. 694, ap. 1, b. 3670, l. 697v.

<sup>30</sup> L. R. [Leon Rogalski], Kalwarya Werkowska, *Pamiętnik religijno moralny*, Warszawa, 1857, t. 32, p. 362; literatūroje dažniau rašoma, kad tai buvo padaryta 1793 m. (Emma Jelenska, *Kalwarya pod Wilnem*, Wilno: Nakład Księgarni Józefa Zawadzkiego, 1903; *Lietuvos TSR istorijos ir kultūros paminklų sąvadas*, t. I: Vilnius: Vyriausioji enciklopedijų redakcija, 1988, p. 131 ir kt.).

<sup>31</sup> Šių švenčių metu Verkių parapijoje būdavo mugės (*kiermaszy*). Verkių bažn. 1783 m. vizitacijos aktas, LVIA, f. 694, ap. 1, b. 3989, l. 2v, 7. Abi šventės, kaip titulinės, šventos dar ir 1901 m. – gegužės 3 ir rugsėjo 14 (Verkių bažn. 1901 m. inventorius, LVIA, f. 604, ap. 1, b. 9104, l. 2v).

<sup>32</sup> 1901 m. pagrindinių švenčių sąrašas buvo jau visai kitas, nebeliko dominikonų šventiesiems skirtų švenčių ir kt. (Verkių bažn. 1901 m. inventorius, LVIA, f. 604, ap. 1, b. 9104, l. 3v).

<sup>33</sup> Verkių bažn. 1817 m. vizitacijos aktas, LVIA, f. 694, ap. 1, b. 3662, l. 120; Žinios apie 1812 m. karo nuostolius, VUB RS, f. 57, B. 54–319, l. 16.

<sup>34</sup> Verkių bažn. 1820 m. inventorius, LVIA, f. 694, ap. 1, b. 3670, l. 698v.

<sup>35</sup> Verkių bažn. 1817 m. vizitacijos aktas, LVIA, f. 694, ap. 1, b. 3662, l. 121, 123; Verkių bažn. 1820 m. inventorius, LVIA, f. 694, ap. 1, b. 3670, l. 706v, 708v.

<sup>36</sup> Verkių bažn. 1817 m. vizitacijos aktas, LVIA, f. 694, ap. 1, b. 3662, l. 120.

<sup>37</sup> L. R. [Leon Rogalski], Kalwarya Werkowska, *Pamiętnik religijno moralny*, Warszawa, 1857, t. 32, p. 362–363.

1817 m. inventoriuje rašoma apie prancūzmečiu sudegintą šventoriaus aptvarą<sup>38</sup>. Ant kalno stovinčiai išlakai bažnyčiai imponantiškumo suteikė 1818 m. iš lauko akmenų sumūryti penkių maršų laiptai, vedantys nuo kalno papėdės iki viršuje esančio pastato fasado<sup>39</sup>.

1820 m. inventoriuje bažnyčios interjeras apibūdinamas panašiai kaip ir XVIII a., tačiau kai kurie elementai aprašyti detaliau, pvz. užsimenama, kad ant sakyklos stovėjo gipsinė Jėzaus – Gerojo Ganytojo skulptūra<sup>40</sup>. Tie patys šeši bažnyčios altoriai tuomet buvo puošti baltos su mėlynomis gyslėmis spalvos dirbtiniu marmuru ir auksuota gipsatūra (vėlesniame 1830 m. dokumente parašyta, kad visi šeši altoriai išdažyti, imituojant marmurą (*falszmarmurem*) – penki visiškai balti, o šeštasis išraižytas melsvomis (*blękitne*) gyslomis<sup>41</sup>). Toks prabangias medžiagas imituojantis dekoras LDK sutinkamas jau XVII–XVIII amžiuose, tačiau jis mėgtas ir XIX a. I pusėje, gyvenamųjų pastatų interjerų puošyboje – apie XIX a. vidurį ir antrąją pusę<sup>42</sup>.

Didžiajame altoriuje 1820 m. buvo medinė tamsiai dažyta niša su Nukryžiuotojo skulptūra, o viršuje naujas šv. Elenos paveikslas. Po Nukryžiuotojo figūra, ant tabernakulio buvo pritvirtintas Švč. Mergelės Marijos su aptaisu ir karūna paveikslas. Šoniniuose altoriuose pokyčiai nefiksuoti, tačiau pateikta daugiau (anksčiau nepaminėtų arba nebuvousių?) detalių. Viename iš šoninių altorių, kuriame stovėjo erškėčiais vainikuota medinė Kristaus statula, viršuje buvo (kaip ir dabar) gipsinė Švč. Jėzaus Vardo hierograma. Koplyčioje stovėjusio Šv. Dominyko altoriaus viršuje įstatytas dominikonų šventosios šv. Kotrynos Riči atvaizdas. Šv. Antano altoriuje tuomet būta naujo paveikslo, o jo viršuje paminėti du gipsiniai angelai, laiką tokią pat gipsinę monstranciją<sup>43</sup>. Šiame inventoriuje rašoma ir apie dabar išlikusį, vienos iš dviejų zakristijų sienas bei skliautus puošiantį gipsinį dekorą. 1820 m. dokumente įrašyta, kad bažnyčia tiek iš vidaus, tiek ir iš išorės buvo visiškai suremontuota 1817 m., tik stogai virš koplyčių liko neperdengti<sup>44</sup>.

<sup>38</sup> Verkių bažn. 1817 m. vizitacijos aktas, LVIA, f. 694, ap. 1, b. 3662, l. 120v.

<sup>39</sup> Verkių bažn. 1820 m. inventorių, LVIA, f. 694, ap. 1, b. 3670, l. 697.

<sup>40</sup> Verkių bažn. 1820 m. inventorių, LVIA, f. 694, ap. 1, b. 3670, l. 697v.

<sup>41</sup> Verkių bažn. 1830 m. vizitacija, LVIA f. 694, ap. 1, b. 3776, l. 267v.

<sup>42</sup> Plačiau apie tai žr. Dalia Klajumienė, Alvira Vaitulevičienė, XIX a. Vilniaus gyvenamųjų namų interjerų polichrominis dekoras, *Vilniaus dailės akademijos darbai*, t. 52: *Meno kūrinys: paviršius, figūra, reikšmė*, 2009, p. 87–105.

<sup>43</sup> Monstrancijos šiame altoriuje nebėra, tačiau išlikusių angelų pozos liudija, kad anksčiau jie iš tiesų kažką prilaikė.

<sup>44</sup> Verkių bažn. 1820 m. inventorių, LVIA, f. 694, ap. 1, b. 3670, l. 698v.

1828 m. vizitacijos akte nerašoma apie kokius nors ženklus pokyčius interjere, jei neminėti tuo laiku įgytų puošnių bronzinių antepedijų ant visų altorių<sup>45</sup>. Būtent 1828 m. Verkių bažnyčia dar sykį nukentėjo, kai buvo pavogti neseniai įgyti sidabriniai liturginiai indai ir pacifikalas<sup>46</sup>. Šiame dokumente šiek tiek plačiau aprašytos kalvarijos koplyčios. Be kita ko užsimenama, jog jose esantys Jėzaus kančią vaizduojantys paveikslai, išskyrus porą ant medžio tapytų, yra nutapyti ant mūro, atlikti gero meistro pagal Romos raizinius (*peźblem dobrym wyrażone, wziete z kopersztychow wzorowych Rzymskich*), pradėti 1827 m., toliau tapomi 1828-aisiais<sup>47</sup>. Taigi, panašu, kad tais metais buvo kuriami nauji Kryžiaus kelio atvaizdai. Po poros metų vizitacijos akte rašoma, kad mūrinių koplyčių Kryžiaus kelyje esama 23, jose Kančios istorija pasakojama ant mūro ir pokosto grunto gerai (*przyjemnym peźlem*) nutapytais paveikslais, kelyje yra ir 7 mediniai ir vieneri mūriniai vartai<sup>48</sup>. Rašoma, kad gausiausiai kalvarija lankoma per Sekminių ir Šv. Kryžiaus atradimo šventes.

XIX a. vidurio grafikos kūriniuose yra pavaizduotas tuometis koplytėlių ir bažnyčios vaizdas<sup>49</sup>. Galime įsitikinti, kad nuo to laiko čia matoma ansamblio dalis nedaug tepakito. V. Drėma yra atradęs 1845 m. litografiją, kurioje pavaizduotas Verkių bažnyčios didysis altorius. Matome dabartinę įrenginio struktūrą, joje trūksta tik kelių detalių: vienos angeliukų poros viršutiniame tarpsnyje, tabernakulio glorijos, baliustrados, pasikeitė Nukryžiuotojo skulptūrai skirtos nišos apipavidalinimas ir viršutinio tarpsnio paveikslas. Altorius pavaizduotas lygiame, nedekoruotame fone.

1850 m. vienuolynas caro valdžios įsakymu buvo uždarytas<sup>50</sup>. XIX a. II pusės laikotarpio dokumentų išliko nedaug, apie Verkių bažnyčios būklę žinių stokojama. Šiuo požiūriu ypač naudinga inicialais L. R. pasirašiusio istoriko Leono Rogalskio 1857 m. publikacija leidinyje *Pamiętnik religijno moralny*, kur labai detalčiai aprašyta Verkių Kalvarijos kūrimosi istorija, religiniai papročiai ir pati bažnyčia<sup>51</sup>. Apibūdinti jos altoriai, įvertinti čia buvę kūriniai, paminėti kai kurių autoriai, užsiminta, kad 1857 m. dar sykį imta

<sup>45</sup> Verkių bažn. 1828 m. vizitacijos aktas, LVIA, f. 604, ap. 3, b. 1640, l. 211v.

<sup>46</sup> Verkių bažn. 1830 m. vizitacijos aktas, LVIA, f. 694, ap. 1, b. 3776, l. 269.

<sup>47</sup> Verkių bažn. 1828 m. vizitacijos aktas, LVIA, f. 604, ap. 3, b. 1640, l. 211v.

<sup>48</sup> Verkių bažn. 1830 m. vizitacijos aktas, LVIA, f. 694, ap. 1, b. 3776, l. 270. 23 mūrinės, malksnomis dengtos koplyčios paminėtos ir XX a. pr. (Žinios apie Verkių bažnyčią (apie 1904 m.), LVIA, f. 604, ap. 1, b. 9104, l. 29).

<sup>49</sup> Vladas Drėma, *Dingęs Vilnius*. Vilnius: Vaga, 1991, p. 382–391.

<sup>50</sup> R. Janonienė, p. 331.

<sup>51</sup> L. R. [Leon Rogalski], Kalwarya Werkowska, *Pamiętnik religijno moralny*, Warszawa, 1857, t. 32, p. 241–247, 361–379.

tvarkyti bažnyčia. Gana detaliai aprašytame didžiajame altoriuje nuo senų laikų buvo stebuklingoji Nukryžiuotojo skulptūra ir šv. Elenos, laikančios kryžių paveikslas. Šv. Vincento Ferero altoriuje senasis originalus atvaizdas buvo pakeistas „prastesne“ tapytojo Andriaus Valinavičiaus kopija<sup>52</sup>, viršuje vis dar tebebuvo šv. Jono Nepomuko paveikslas. Už kampo stovėjusiame altoriuje – malonėmis garsėjanti sėdinčio Išganytojo skulptūra. Toliau, koplyčioje – altorius su šv. Hiacinto paveikslu (autorius A. Valinavičius), pakeitusiu anksčiau čia buvusį šv. Dominyko atvaizdą, viršuje – Čenstakavos Švč. Mergelė Marija. Rožinio Švč. Mergelės Marijos altoriuje kabėjo iš uždaryto Trinapolio vienuolyno perkeltas XVII a. datuotas Bariūnų Švč. Mergelės Marijos atvaizdas, pakeitęs iki maždaug 1832 m. čia kabojusį senovinį aptaisais puoštą paveikslą. Naujas to paties A. Valinavičiaus kūrinys puošė ir Šv. Antano altorių.

Šis autorius pertapė, o gal ir naujai nutapė taip pat ir visus Kryžiaus kelio stočių paveikslus (*Wszystkie malowidła po stacyach są pędzła Andrzeja Walinowicza*)<sup>53</sup>. Stočių tuo metu buvo 35, tarp jų – 19 mūrinių, viena medinė koplyčia, aštuoneri mediniai, vieneri mūriniai vartai. Paveikslai koplyčiose ir ant bažnyčios sienos buvo tapyti ant mūro, tik *Paskutinės Vakariinės* atvaizdas nutapytas ant drobės, išimamas, o *Kalimas prie kryžiaus* ir *Nuėmimas nuo kryžiaus* – tapyti ant lentų, pritvirtinti ant išorinės bažnyčios sienos. A. Valinavičiaus tapyba įvertinta santūriai, kaip atlikta paskubomis, neišbaigta. Rašoma, kad trijose koplyčiose yra kenčiančio Išganytojo skulptūros, pasak autoriaus – „grubios ir negražios drožybos“.

Vėlesnės Verkių Kalvarijos meno paveldą liečiančios žinios labai lakoniškos.

1871 m. pavasarį remontuota bažnyčios išorė ir šventoriaus aptvaras<sup>54</sup>. 1893–1902 m. buvo atnaujinamos bažnyčia ir koplyčios. Tuo rūpinosi klebonai Juozapas Kliukavičius ir Jonas Adamavičius<sup>55</sup>. 1901 m. parapijos lėšomis vyko gana dideli bažnyčios išorės tvarkymo darbai – rekonstruotas prieangis, įkalnėn vedantys laiptai, dažyti pamatai, šventoriaus

<sup>52</sup> Andrius Valinavičius (g. 1792 Šumsko parapijoje, m. 1853 m. Vilniuje) 1813–1817 m. mokėsi pas Joną Rustemą (Rūta Janonienė, *Jonas Rustemas*. Vilnius: Vilniaus dailės akademijos leidykla, 1999, p. 287), labai daug tapė Lietuvos bažnyčioms, buvo mėgiamas ir Lietuvos dominikonų (L. R. [Leon Rogalski] Kalwarya Werkowska, *Pamiętnik religijno moralny*, Warszawa, 1857, t. 32, p. 251).

<sup>53</sup> (L. R. [Leon Rogalski], Kalwarya Werkowska, *Pamiętnik religijno moralny*, Warszawa, 1857, t. 32, p. 250–251)

<sup>54</sup> 1870–1871 m. pajamų-išlaidų knyga, MAB RS, f. 318-25096, l. 2v–11.

<sup>55</sup> *Kalwaria Wileńska*, 1937, p. 4.

aptvaras, tvarkyti bokštų karnizai<sup>56</sup>. 1903 m. bažnyčia dar sykį remontuota iš išorės, tam tikslui buvo išleista 2145 rublių<sup>57</sup>, o 1905–1906 m. pastatas atnaujintas taip pat ir iš vidaus<sup>58</sup>. Tačiau jau 1926 m. vizitacijos akte rašoma, kad bažnyčią reikia tvarkyti tiek iš vidaus, tiek ir iš išorės (*totaliter: interua et exterua*)<sup>59</sup>. Čia išvardinti penkių bažnyčios altorių titulai vis dar buvo tie patys, kaip ir XIX a.<sup>60</sup>, tad galima pasakyti, jog dominikoniškoji ikonografinė tradicija praėjus pusšimčiui metų tebebuvo išlaikyta.

1908–1929 m. kai kurie altorių paveikslai buvo naujai nutapyti, pasikeitė kai kurių altorių viršutinio tarpsnio atvaizdai, įgytas Nukryžiuotojo skulptūrą dengiantis Išganytojo Atsimainymo paveikslas. Užfiksuota, jog atnaujinant bažnyčios įrangą dirbo tapytojai Kazimieras Kviatkovskis (1926 m.), Juozapas Balzukevičius (1908 m.), Liucija Balzukevičiūtė (1929–1930 m.), Vilniuje įsikūrusi Djakovskio firma (1926 m.)<sup>61</sup>. Visi šie ir daugelis kitų darbų atlikti tuomečio klebono kun. Tado Makarevičiaus rūpesčiu.

1907 m. inventoriuje kalvarijoje priskaičiuotos 35 Kryžiaus kelio stotys, taip jų 19 mūrinių, viena – medinė, dvi stotys įrengtos bažnyčios sienoje, viena – didžiajame altoriuje. Likusios stotys – tai vartai. Visi jie mediniai, o vieni – Geležiniais vadinami – mūriniai<sup>62</sup>. Rašoma, kad koplyčiose Kryžiaus kelio paveikslai nutapyti ant sienų, jau ne kartą (1827–1828 m., iki 1857, iki 1863 m.) naujai tapyti ar atnaujinti. Keturiuose koplyčiose Jėzaus kančias vaizdavo medinės skulptūros (dvi jų – *Jėzus prie Kedrono* ir *Jėzus kalėjime* naujai išdrožė skulptorius Vincentas Balzukevičius<sup>63</sup>). 1932 m. inventoriaus duomenimis, visose koplyčiose buvo ant sienos arba drobės tapyti paveikslai bei 4 medinės Jėzaus skulptūros. 1926–1928 m. kun. T. Makarevičiaus dėka koplyčios buvo visiškai atnaujintos – stogai perdengti, sutvarkytas tinkas, sienos nubaltintos. Visi „paveikslai“, išskyrus vieną buvo atnaujinti, dalis jų iš naujo nutapyti Liucijos Balzukevičiūtės<sup>64</sup>.

<sup>56</sup> Kalvarijos bažn. remonto išlaidų sąrašas ir raportas, 1901. LVIA, f. 604, ap. 4, b. 5628, l. 16, 17.

<sup>57</sup> Žinios apie Verkių bažnyčią (apie 1904 m.), LVIA, f. 604, ap. 1, b. 9104, l. 26; LVIA f. 604, ap. 1, b. 7331, l. 15.

<sup>58</sup> Verkių bažn. 1907 m. vizitacijos aktas, LVIA, f. 694, ap. 1, b. 2865, l. 1v.

<sup>59</sup> Verkių bažn. 1926 m. vizitacijos aktas, LVIA, f. 604, ap. 1, b. 9104, l. 10.

<sup>60</sup> Žinios apie Verkių bažnyčią (apie 1904 m.), LVIA, f. 604, ap. 1, b. 9104, l. 26.

<sup>61</sup> Verkių bažn. 1932 m. inventorių, LVIA, f. 694, ap. 5, b. 2014, l. 9; *Kalwaria Wileńska*, 1937, p. 5.

<sup>62</sup> Verkių bažn. 1907 m. vizitacijos aktas, LVIA, f. 694, ap. 1, b. 2865, l. 4v.

<sup>63</sup> *Kalwaria Wileńska*, 1937, p. 6.

<sup>64</sup> Verkių bažn. 1932 m. inventorių, LVIA, f. 694, ap. 5, b. 2014, l. 12.



## ISTORINĖS ŽINIOS APIE SIENŲ TAPYBĄ

Istoriniai šaltiniai apie sienų tapybą teikia labai nedaug informacijos. 1783 m. vizitacijos akte sienų tapyba apibūdinama vienu sakiniu: „Taip choras, visos sienos ir skliautai puikia tapyba, vaizduojančia įvairias istorijas yra ištapytas“ (*Tak Chor wszystkie Sciany y Sklepienie wybornym malowaniem z wyrażeniem Różnych Hystoryi jest pomalowany*)<sup>65</sup>. Netenka abejoti, kad šiais žodžiais apibūdinta dabar bažnyčios skliautus puošiančios, šv. Kryžiaus istoriją ir Jėzaus viešąją veiklą (liuncetę) vaizduojančios kompozicijos. Galima spėti, kad to paties laikotarpio (gal net to paties meistro?) tapyba dengė pastato sienas ir vargonų chorą. Citata taip pat siūlo prielaidą, kad pastarosiose vietose galėjo būti ne vien ornamentinis dekoras, bet ir figūrinės kompozicijos.

1817 m. vizitacijos akte sienų ir skliautų tapyba neminima, tačiau rašoma, kad po 1812 metų nuniokojimo bažnyčia iš išorės ir vidaus jau sutvarkyta (*wszystko tak wewnątrz iak zewnątrz już poprawiono*)<sup>66</sup>. 1820 m. inventoriuje sienų tapybai skirtas vienas sakiny: „Bažnyčios skliautai visi ištapyti Šv. Kryžiaus atradimo istorijos atvaizdais“ (*Sklepienie Kościoła całe malowane z wyrażeniem Historyi Znalezienia Krzyża Św.*)<sup>67</sup>. Kadangi šiuo atveju kalbama tik apie skliautus, galimos dvi versijos: arba kitose pastato vietose XVIII a. buvusi figūrinė tapyba tiesiog nepaminėta, arba 1820 m. ji jau buvo sunykusi. Manoma, kad vargonų chorą ir pastato sienas puošusi tapyba buvo sunaikinta Napoleono invazijos metais, o iki 1817 m. vykdant bažnyčios remonto darbus nebebuvo atkurta. Tai, kad sieninė tapyba (išskyrus skliautų) nepaminėta nei viename vėlesniame bažnyčios inventoriuje ar vizitacijos akte pagrįstą prielaidą, kad XIX a. sienos buvo puoštos tik ornamentiniu dekoru, nes visgi figūrinė sienų tapyba XIX a. bažnytiniuose dokumentuose neretai būna fiksuojama. Kad prioras Motiejus Magnuševskis, atstatydamas po karo nusiaubtą bažnyčią, sutvarkė ir sienų tapybą rašoma 1857 metais<sup>68</sup>.

Yra žinoma, kad 1827–1828 m. nežinomas profesionalus meistras sukūrė Jėzaus kančios epizodus vaizduojančią sienų tapybą kalvarijos koplytėlėse<sup>69</sup>. Ar jis ką nors tapė pačioje bažnyčioje dokumentuose neužsimenama. 1828 m. inventoriuje rašoma, kad bažnyčios sienos

<sup>65</sup> Verkių bažn. 1783 m. vizitacijos aktas, LVIA, f. 694, ap. 1, b. 3989, l. 2.

<sup>66</sup> Verkių bažn. 1817 m. vizitacijos aktas, LVIA, f. 694, ap. 1, b. 3662, l. 120.

<sup>67</sup> Verkių bažn. 1820 m. inventorių, LVIA, f. 694, ap. 1, b. 3670, l. 697v.

<sup>68</sup> L. R. [Leon Rogalski], Kalwarya Werkowska, *Pamiętnik religijno moralny*, Warszawa, 1857, t. 32, p. 363.

<sup>69</sup> Verkių bažn. 1828 m. vizitacijos aktas, LVIA, f. 604, ap. 3, b. 1640, l. 211v.

dažytos įvairiomis spalvomis, o ant skliauto „maloniomis spalvomis“ pavaizduota Šv. Kryžiaus atradimo istorija (*Sciany wewnątrz kościoła pociągnięte różną kolorową farbą, a na sklepieniu wyrażona w kolorach przyjemnych malowidła Historya znalezienia Krzyża S.*)<sup>70</sup>.

1830 m. vizitacijos akte sienų dekorui skirta ne ką daugiau dėmesio, tačiau yra įdomi, ankstesniuose tekstuose nepasitaikiusi užuomina apie šoninių bažnyčios koplyčių sienų dekorą. Rašoma, kad „viduje abi koplyčios dažytos/tapytos?“ (*Kaplice wewnątrz obydwie malowane, a Zakrystya gipsaturą ozdobiona*)<sup>71</sup>. Lenkišku žodžiu *malowane* to meto inventoriuose paprastai apibūdinamos tiek „nudažytos“, tiek ir meniškai „ištapytos“ sienos. Tačiau, atsižvelgiant į tai, kad koplyčių nudažymas/ištapyimas? yra atskirai paminėtas, ir dargi viename sakinyje su gipsatūra išpuošta zakristija, galima nedrąsiai teigti, kad tuo laiku koplyčių sienas dengė daugiau ar mažiau meniška tapyba. Deja, inventoriai nutyli, kokio laiko ir pobūdžio ji buvo. Šiame tekste, kaip ir ankstesniuose dokumentuose, nepamiršta paminėti skliautus puošiančios tapybos: „bažnyčios skliautas puoštas tapyba, kurioje geru teptuku pavaizduota Šv. Kryžiaus atradimo istorija“ (*Sklepienie kościoła malowaniem ozdobione, na którym dobrym pędzlem, iest wyrażona Hystorya Znalezienia Krzyża S*)<sup>72</sup>.

Maždaug tarp 1845 ir 1846 m. Verkiuose dar sykį vyko šioke tokie remonto darbai. Be kita ko iš tikinčiųjų suaukotų pinigų buvo perdažytos bažnyčios zakristijos sienos, iš aukų finansuotas kalvarijos koplyčių tapybos atnaujinimas<sup>73</sup>. Bažnyčios sienų tapyba tuo laiku nerestauruota, taigi, matyt, buvo neblogos būklės. Vėliau numatytus kapitalinius bažnyčios remonto darbus nutraukė dominikonų vienuolyno uždarymas 1850 m.<sup>74</sup>.

1857 m. L. Rogalskis šiek tiek daugiau dėmesio skyrė ir bažnyčios sienų dekorui. Tekste rašoma: „Skliautai padengti freskomis“<sup>75</sup>, vaizduojančiomis Šv. Kryžiaus atradimą, pagal Kalvarijos titulą. Drėgmė sugadino freską virš didžiojo altoriaus: tačiau geriau išlikusi ties įėjimu, atskleidžia įgudusią autoriaus ranką. Freskos tarp langų, atliktos viena sepijos spalva, derinant prie pagrindinės temos, vaizduoja su Šv. Kryžiumi susijusius įvykius“ (*Sklepienie pokryte al freskami wystawującemi Znalezienie Krzyża świętego, tytułu Kalwaryi. Wilgoć zepsuła freski nad wielkim ołtarzem: wszakże lepiej zachowane od wejścia, pokazują biegłą*

<sup>70</sup> Verkių bažn. 1828 m. vizitacijos aktas, LVIA, f. 604, ap. 3, b. 1640, l. 211v.

<sup>71</sup> Verkių bažn. 1830 m. vizitacijos aktas, LVIA, f. 694, ap. 1, b. 3776, l. 267

<sup>72</sup> Verkių bažn. 1830 m. vizitacijos aktas, LVIA, f. 694, ap. 1, b. 3776, l. 267.

<sup>73</sup> Žinios apie Verkių bažn. ir vienuolyno būklę, 1846 m. LVIA f. 604, ap. 1, b. 6718, l. 3.

<sup>74</sup> L. R. [Leon Rogalski], Kalwarya Werkowska, *Pamiętnik religijno moralny*, Warszawa, 1857, t. 32, p. 365.

<sup>75</sup> Originale vartojamas žodis *alfreski*, reiškia *al secco* technika – tapyba ant sauso tinko – atliktą sienų tapybą.

rękę freskarza. *Alfreski między oknami, jednym kolorem sepia, wyobrażają zdarzenia z dziejów Krzyża świętego, stosownie do głównego przedmiotu*)<sup>76</sup>. Autorius yra parašęs, jog sepija nutapytos freskos yra „tarp langų“, tačiau panašu, jog tekste pirmą kartą tiksliau apibūdinta skliautų liUNETėse esanti tapyba. Ji monochromine, atlikta rusvo atspalvio dažais, vaizduoja Kristaus gyvenimo scenas ir iš tiesų, atlieka „didžiųjų scenų „komentarų“ funkciją“<sup>77</sup>. Žinoma, negalime atmesti tikimybės, kad šioje teksto vietoje kalbama apie kitas, dabar nebeegzistuojančias kompozicijas iš tiesų buvusias tarp langų, atliktas tokia pat technika, kaip ir liUNETėse išlikusi tapyba. Svarbu, jog šioje publikacijoje fiksuojama prasta skliautų dekoru būklė. Apie zakristijos puošybą užsiminta trumpai: „jos sienas dengia gipsatūra, vaizduojanti bažnytinius reikmenis“ (ściany jej przyodziane gipsaturą wyobrażającą sprzęty kościelne). Iš šio, o taip pat ir paveikslų bei skliautų tapybos apibūdinimo susidaro įspūdis, kad šis istorikas turėjo neblogą meninį skonį, gal kiek menkliau buvo susipažinęs su krikščioniška ikonografija.

1863 m. sausio 15 d. laikraštyje *Kurjer Wileński* buvo pranešta, kad mirė trisdešimtmetis darbštus ir talentingas tapytojas Otonas Linevičius (Otton Liniewicz). Paskutinis jo užsakymas buvo Verkių bažnyčios skliautų ir visų Kalvarijos koplyčių atnaujinimas<sup>78</sup>. Lieka neaišku, ar po O. Linevičiaus mirties jo darbas buvo tęsiamas ir ar buvo atliekami kitų pastato sienų tapybos restauravimas.

Kaip rodo gal vėlyvi šaltiniai, tam tikro dekoru būta ir bažnyčios išorėje. 1903 m. virš bažnyčios įėjimo buvo įrašas – *Per crucem ad lucem*<sup>79</sup>. Užrašas galėjo atsirasti dar M. Magnuševskio laikais, mat yra žinoma, jog šis vienuolis nepaprastai mėgo įvairius aiškinamuosius ir simbolinius įrašus<sup>80</sup>. Jo paties sukurti tekstai buvo įrašyti kiekvienoje Kryžiaus kelio koplyčioje ant sienų.

Paskutinį kartą Verkių bažnyčios sienų puošyba galėjo būti iš esmės naujinta 1905–1906 m., kuomet vyko bažnyčios interjero tvarkybos darbai<sup>81</sup>.

<sup>76</sup> L. R. [Leon Rogalski], *Kalwarya Werkowska, Pamiętnik religijno moralny*, Warszawa, 1857, t. 32, p. 249.

<sup>77</sup> Rimantė Meldytė, Vilniaus Šv. Kryžiaus Atradimo bažnyčios sieninės tapybos ikonografija, *Vilniaus dailės akademijos darbai*, t. 25: *Paveikslas ir knyga. LDK dailės tyrimai ir šaltiniai*, 2002, p. 146.

<sup>78</sup> Vladas Drėma, *Vilniaus bažnyčios*, Vilnius: Versus Aureus, 2007 (*Kurjer Wileński*, 1863 m. sausio 15 d., Nr. 4, p. 10).

<sup>79</sup> Emma Jelenska, *Kalwarya pod Wilnem*, Wilno: Nakład Księgarni Józefa Zawadzkiego, 1903, p. 51.

<sup>80</sup> Emma Jelenska, *Kalwarya pod Wilnem*, Wilno: Nakład Księgarni Józefa Zawadzkiego, 1903, p. 57.

<sup>81</sup> Verkių bažn. 1907 m. vizitacijos aktas, LVIA, f. 694, ap. 1, b. 2865, l. 1v

1907 m. Šv. Kryžiaus Atradimo bažnyčios inventoriaus tekste apie sienų dekorą ir netgi apie puikią skliautų tapybą nėra jokios užuominos. 1926 m. vizitacijos akte, ties klausimu ar bažnyčia yra ištapyta, atsakoma, jog ji ištapyta „spalvomis ir paveikslais“ (*coloribus et imaginibus*)<sup>82</sup>. Gana detalus 1932 m. inventorius, kuriame galima rasti kitur neaptinkamų žinių apie naujų paveikslų autorius, tikslią įsigijimo datą ir kainas, taip pat daugybę kun. T. Makarevičiaus iniciatyvumo deka nuveiktų darbų turtinant ir tvarkant bažnyčią, deja, nežodžiu neužsimenama apie sienų ir skliautų tapybą<sup>83</sup>. Galima tik spėti, jog tuo metu ji buvo geros būklės, tad minėto kunigo rūpesčio ir dėmesio nereikalavo.

Apibendrinant istorinę medžiagą galima teigti, kad XVIII a. Verkių bažnyčios skliautai ir sienos, taip pat vargonų choras buvo ištapyti tiek figūriniu, tiek ir ornamentine tapyba. Manoma, kad ji stipriai nukentėjo 1812 metais, kai Napoleono kariuomenė bažnyčioje buvo įsirengusi arklides. Iniciatyvusis prioras M. Magnuševskis, tvarkydamas bažnyčią galėjo tik dalinai atkurti buvusį dekorą. Manoma, kad nuo to laiko figūrinė XVIII a. vid. tapyba puošė tik bažnyčios skliautus, o sienos (išskyrus centrinės navos viršų) buvo praturtintos ornamentiniu dekoru, arba dažytos lygiai. Galima spėti, kad bent 1830 m. ypatingiau buvo ištapytos šoninės bažnyčios koplyčios, tačiau kažin, ar tai buvo figūrinė tapyba. Interjero dekoras XIX–XX a. pr. turėjo būti ne kartą atnaujintas, tačiau kiek patikimesnių žinių apie tai yra nedaug – manoma, kad tai buvo daroma maždaug iki 1817, taip pat 1863 (Otonas Linevičius) ir 1905–1906 metais.

## SIENŲ TAPYBOS POBŪDIS IR STILISTIKA

### XVIII a. sienų tapyba

Vėlyvojo baroko stiliaus klajinė skliautų tapyba jau XX a. I p. yra atkreipusi Vilniaus istorikų ir meno istorikų dėmesį. Skliautuose ir skliautų liunetėse esančios šv. Kryžiaus istoriją vaizduojančios figūrinės kompozicijos ne kartą yra paminėtos arba netgi detalios nagrinėtos mokslinėje literatūroje<sup>84</sup>. (pav. 1)

<sup>82</sup> Verkių bažn. 1926 m. vizitacijos aktas, LVIA, f. 604, ap. 1, b. 9104, l. 10.

<sup>83</sup> Verkių bažn. 1932 m. inventorius, LVIA, f. 694, ap. 5, b. 2014.

<sup>84</sup> Lietuvos TSR istorijos ir kultūros paminklų sąvadas, t. I: Vilnius: Vyriausioji enciklopedijų redakcija, 1988, p. 132–133 ir kt.

Netenka abejoti, kad polichromija sukurta pastačius mūrinę bažnyčią – XVIII a. trečiame ketvirtyje (bažnyčia konsekruota 1772 m., bet kai kur teigiama, kad vidaus dekoravimo darbai tęsėsi iki 1783 m.<sup>85</sup>). Tačiau kūrinio autorystė – kol kas atviras klausimas. Vilniaus istorikas Marijonas Morelovskis, nenurodydamas informacijos šaltinio 1938–1939 m. išskėlė versiją, jog Verkių bažnyčios skliautų tapybos autorius – tuo laiku LDK dirbęs dominikonas Kristupas Polubinskas (Krzysztof Połubiński), sukūręs ir Drečino dominikonų konvento freskas<sup>86</sup>. Kiti tyrinėtojai pasiklioję M. Morelovskiu ir, neminėdami autoriaus nustatymo preteksto, kartojo informaciją, šiek tiek ją papildydami<sup>87</sup>. K. Polubinsko autorystė neabejojo ir Rimantė Meldytė, išsamiausiai tyrinėjusi šias freskas, pagrindinį dėmesį sutelkusi į ikonografinę kūrinio analizę<sup>88</sup>. Deja, K. Polubinsko autorystės hipotezė kol kas nėra patvirtinta dokumentais.

Verkių Šv. Kryžiaus Atradimo bažnyčios XVIII a. tapybai analogų galima rasti Lietuvos ir Lenkijos daileje. Kūriniam yra būdingi iliuzinės perspektyvos efektai, suteikiantys savitas architektūrinės iliuzijas, sudėtingais rakursais pavaizduotos figūros, erdvėje sklendžiatys personažai, rokailių ir kitų dekoratyvinių motyvų gausa. Jiems įtaką darė iš Vakarų Europos plitę traktatai apie perspektyvą architektūroje, visų pirma čia minėtinas italų menininko Andrea Pozzo (1642–1709) veikalas *Perspectivae pictorum atque architectorum* (pav. 2). Vieni įspūdingesnių mūsų regiono pavyzdžių – 1752 m. sukurtas Nesvyžiaus Dievo Kūno bažnyčios<sup>89</sup>, Liublino katedros (buv. Jėzuitų vienuolyno bažnyčios) skliautų dekoras, kurį 1758 (?) m. sukūrė tapytojas Juozapas Meyeris (Józef Meyer, dirbo iki 1758)<sup>90</sup> ir kt. Galima pastebėti, kad tiek Lietuvos, tiek ir Lenkijos vėlyvojo baroko sienų tapyba daug kuo artima

<sup>85</sup> Rimantė Meldytė, „Vilniaus Šv. Kryžiaus Atradimo bažnyčios sieninės tapybos ikonografija“, in: *Vilniaus dailės akademijos darbai*, Kn. 25: Paveikslas ir knyga: LDK dailės tyrimai ir šaltiniai. Vilnius, 2002, p. 137.

<sup>86</sup> Marjan Morelowski, *Zarysy syntetyczne sztuki wileńskiej od gotyku do neoklasycyzmu*, Wilno: Grafika, 1938–1939, s. 116.

<sup>87</sup> Vladas Drėma, *Dingęs Vilnius*. Vilnius: Vaga, 1991, p. 385; Dalia Klajumienė, *XVIII a. sienų tapyba Lietuvos bažnyčių architektūroje*, Vilnius: Vilniaus dailės akademijos leidykla, 2004, p. 254, 238; Dalia Klajumienė, *Tapyti altoriai XVIII a. – XIX a. I p. nykstantys Lietuvos bažnyčių dailės paminklai*, Vilnius: Vilniaus dailės akademijos leidykla, 2006, p. 46, 47, 191, 238; *Lietuvos dailininkų žodynas*, t. XVI–XVIII a., Vilnius: KFMI leidykla, 2005, p. 218 ir kt.

<sup>88</sup> Rimantė Meldytė, „Vilniaus Šv. Kryžiaus Atradimo bažnyčios sieninės tapybos ikonografija“, in: *Vilniaus dailės akademijos darbai*, Kn. 25: Paveikslas ir knyga: LDK dailės tyrimai ir šaltiniai. Vilnius, 2002, p. 137–156; Rimantė Meldytė, „Šv. Kryžiaus kulto atspindžiai Vilniaus Kalvarijų bažnyčios sienų tapyboje“, in: *Kultūrologija*, t. 9: Lietuvos menas permainų laikais. Vilnius, 2002, p. 110–130

<sup>89</sup> Dalia Klajumienė, *XVIII a. sienų tapyba Lietuvos bažnyčių architektūroje*, Vilnius: Vilniaus dailės akademijos leidykla, 2004, p. 30, 221.

<sup>90</sup> Dariusz Gromski, *Freski Józefa Meyera w katedrze Lubelskiej*, in: *Studia nad sztuką Renesansu i baroku*, t. 1, Lublin: tow. Naukowe Katolickiego Uniwersytetu Lubelskiego, 1989, p. 159–196.

vokiškų kraštų tapybos mokyklai. Tuo galima įsitikinti pavarčius Vokietijos, Austrijos menui skirtas publikacijas, apžvelgus XVIII a. vid. Vroclavo (Breslau) sienų tapybos pavyzdžių visumą, ypatingai čia dirbusio Kristupo Handke (1694–1774) kūrybą<sup>91</sup>.

Ties skliauto puošybos meninėmis ypatybėmis plačiau nebus apsistojama, kadangi tapyba yra restauruota ir aukšta kūrinio verte neabejojama. Visgi, ruošiantis atkurti naujai rastuosius barokinės tapybos fragmentus, kurie bent dalinai gali būti nutapyti to paties autoriaus (K. Polubinsko?), verta išreikšti kelias pastabas dėl skliauto tapybos restauravimo. Lyginant dabartinį freskų vaizdą su 1972 m. fotografijomis visų pirma krinta į akis tai, kad paskutinės XX a. paskutinio dešimtmečio (vad. J. A. Pilipavičius) restauracijos metu dėl nežinomų priežasčių nebuvo atkurtas arkų gomurio centre buvęs, nuotraukose puikiai matomi rokailių kartušo motyvai. (pav. 3–7) O atkurtiesiems rokailiams trūksta plastiškumo, jie pertapyti tik apytikriai pakartojant motyvo siluetą, praradę formos iliuziją. Ypač schemiškai nutapyti rokailiai aplinkui keturias po langais esančias kompozicijas (tiesa, kaip rodo 1972 m. nuotraukos jos ir prieš restauraciją buvo nepreciziškai pertapytos).

Remiantis 2009 m. atliktais polichrominiais Šv. Kryžiaus Atradimo bažnyčios interjero tyrimais daroma išvada, kad XVIII a., vadinamojo pirminio dekoravimo etapo, sienų tapybos bažnyčioje išliko ir daugiau: senieji konsekraciniai kryžiai ant pilorių ir vargonų choro stulpų, rokailiniai motyvai ant galinės rytinės sienos greta vargonų choro, tiksliai neidentifikuojami fragmentai presbiterijos sienoje aplinkui angas, rokailinės liepsnelės aplinkui langus ir XIX a. II p. nutapytas (užtapytas?) Jėzaus veiklą vaizduojančias kompozicijas, puikaus piešinio voliutinės riestės ties įėjimo į koplyčias angokraščiais, lambrekono („balnelio“) motyvai ir rokailiai pietinės koplyčios vakarinėje sienoje<sup>92</sup>.

Pirminiame dekoru sluoksnyje rastieji konsekraciniai kryžiai yra vėlyvajam barokui būdingų formų – aptakių „augalinių“ formų, rėminami tokių pat kaip ir kitose pastato vietose pilkų, šešėliais niuansuotų rokailių. Žinoma, nebūtinai juos turėjo nutapyti tas pats, skliautus ištapęs dailininkas, tačiau akivaizdu, jog jie derinti prie skliaute esančių detalių. Pagal bažnytinės liturgijos taisykles jų turėjo būti 12, išdėstyti aplinkui visą bažnyčią. Kaip atskleidė tyrimas, transepto sienose kryžiai buvo didesni, ant piliastų – mažesni.

<sup>91</sup> Günther Grundmann, *Barockfresken in Breslau*, Frankfurt am Main: Johann Gottfried Herder Institut, 1967; *Baroque. Architecture Sculpture Painting*, EU: Könemann, 2004

<sup>92</sup> Idalija Bėčienė, *Kalvarijų Šv. Kryžiaus atradimo bažnyčios polichrominiai interjero tyrimai*, Vilnius, 2009, Verkių Šv. Kryžiaus atradimo bažnyčios archyvas, p. 3–6.

Keli presbiterijos sienoje rastieji fragmentai per menki, kad galima būtų tiksliau identifikuoti, juo labiau spręsti apie buvusių kompozicijų pobūdį, tačiau ir šiose detalėse išvelgiami iliuziškai nutapytos architektūros likučiai<sup>93</sup>. Galima būtų spėti, kad tapyti elementai pratęsė didžiojo altoriaus retabulo architektūrinę kompoziciją, juolabiau, kad Švč. Jėzaus Širdies adoracijos freska virš retabulo kartais traktuojama kaip trečiasis iliuzinis altoriaus tarpsnis<sup>94</sup>. Toks presbiterijos dekorų sprendimo būdas buvo nepaprastai populiarus XVIII a. Tačiau tyrimas parodė, kad siena tarp altoriaus ir pirmojo pilioriaus buvo dažyta lygiai pilka spalva. Nesant duomenų, kad kadaise ją dengė platesni didžiojo altoriaus tūriai, tenka spėti, kad būtent šioje vietoje stovėjo 1783 m. vizitacijos akte paminėti greta sienų prišlieti vienuolių suolai<sup>95</sup>. Juo labiau, kad presbiterijoje esantys piliastrai apačioje nusklembti, tarsi paliekant vietos kažkokiam tūriniam elementui. Gali būti, kad Verkių presbiterijos dekoras buvo sukomponuotas panašiai kaip Mogiliavo karmelitų bažnyčioje (**pav. 8**) (jos skliauto tapyba turi bendrų bruožų su Verkių pastato skliautais), kur tarp didžiojo altoriaus ir architektūriniais elementais ištapytų šoninių sienų įterptas lygesnis, menkliau dekoruotas plotas. Beje, ir čia presbiterijoje yra apačioje nusklembti piliastrai.

Barokinis „balnelio“ (arkos su petukais, lambrekeno) motyvas pietinės koplyčios vakarinėje sienoje labai būdingas XVIII a. Jis dažnai sutinkamas dekoratyvinėje dailėje ir architektūroje: panašiu siluetu išlenkiami angokraščiai, altorių retabulų arkos, bažnytinių paveikslų formatai, ištisomis lambrekeno juostomis šie motyvai rikiuojami dekoratyvinėje drožyboje.

Rokailiniai motyvai ant galinės rytinės sienos greta vargonų choro, prieangyje ir aplinkui pietinės sienos langus – bene dažniausiai pasitaikantis dekorų motyvas Verkių bažnyčios interjere. Iš tiesų tai yra įprastas ir labai gausiai naudojamas XVIII a. II p. bažnyčių puošybos elementas. Vien Vilniuje tokių XVIII a. II p. datuojamų pavyzdžių ne vienas: Šv. Teresės, Švč. Mergelės Marijos Ėmimo į dangų, Šv. Jurgio bažnyčiose. Ties vargonų choru prastai išlikęs, didesnis rokailinis kartušas gali būti kartušo su įrašu ar buvusios emblemos

<sup>93</sup> Idalija Bėčienė, *Kalvarijų Šv. Kryžiaus atradimo bažnyčios polichrominiai interjero tyrimai*, Vilnius, 2009, Verkių Šv. Kryžiaus atradimo bažnyčios archyvas, p. 6.

<sup>94</sup> Dalia Klajumienė, *Tapyti altoriai XVIII a. – XIX a. I p. nykstantys Lietuvos bažnyčių dailės paminklai*, Vilnius: Vilniaus dailės akademijos leidykla, 2006, p. 238.

<sup>95</sup> Verkių bažn. 1783 m. vizitacijos aktas, LVIA, f. 694, ap. 1, b. 3989, l. 1v.

likutis. Emblemos vėlyvajame baroke buvo ypač mėgiamas semantinis-dekoratyvinis sienų tapybos motyvas. Jų esama Vilniaus Šv. Jurgio, Šv. Dvasios ir kt. bažnyčiose<sup>96</sup> (pav. 9).

Rokailinių liepsnelių rėmas (pasak polichrominių tyrimų kelis sykius pertapytas<sup>97</sup>) aplinkui XIX a. II p. kompozicijas neišvengiamai siūlo mintį, jog anksčiau jis taip pat rėmė siužetinę kompoziciją. Panašiai įremtos figūrinės kompozicijos labai būdingos barokiniam bažnyčių interjerams Lietuvoje ir buvusiose LDK teritorijose (Mstislavlio karmelitų, Lučajaus jėzuitų bažnyčiose)<sup>98</sup>. Tačiau dabar matoma istorinė tapyba savo stilistika nebeturi nieko bendra su vėlyvojo baroko laikotarpiu.

Pietinėje bažnyčios pusėje atidengta (buvusi ir kitoje pusėje) „puikiai modeliuota, pilkais tonais atlikta masyvi architektūrinė voliuta“ ties įėjimo į koplyčią angokraščiu<sup>99</sup>, taip pat žemiau atrastas iliuzinio piliastro kaneliūros fragmentas leidžia teigti, kad XVIII a. barokinėje tapyboje ne vienoje vietoje dekorui panaudotos architektūrą imituojančios formos. Detalėse galima įžvelgti, kad architektūrinis motyvas imitavo marmurą, buvo derintas su skliauto tapyba – yra bordo, tamsiai rudos, pilkšvos spalvų.

Reikia pastebėti, jog pirminiame sienų dekoro etape apatinėje sienos dalyje nestokota ir šiltų – geltonos, ochros, plytinės – atspalvių<sup>100</sup>. Panašu, kad tokios pat kaip skliautuose – rusvos, rausvos, pilkos – spalvos sienose derintos su šilta geltonos spalvos gama. Gausiai naudoti rokailių motyvai buvo pilkos, rusvos arba gelsvos spalvos. Rusvi, plytiniai, rožiniai su pilkais tonais derinti atspalviai labai būdingi rokoko sienų tapybai ir apskritai to meto taikomajai dekoratyvinei dailei. Jų derinys su geltona spalva retesnis, tačiau taip pat pasitaiko (Nesvyžiaus Dievo kūno bažnyčia) (pav. 10).

Apibendrinant galima teigti, kad XVIII a. III ketvirtyje sukurta skliautų tapyba yra tik buvusio to laikotarpio interjero dekoro dalis. Rokoko bažnyčių interjerams itin būdingas ansambliskumas. Visi ansamblio elementai: pastato architektūrinės detalės, altoriai, sakykla, kiti įrangos elementai, sienų ir skliautų tapyba bei lipdyba paprastai buvo kuriami kartu,

<sup>96</sup> Dalia Klajumienė, *XVIII a. sienų tapyba Lietuvos bažnyčių architektūroje*, Vilnius: Vilniaus dailės akademijos leidykla, 2004, p. 124, 147, 149 ir kt.

<sup>97</sup> Idalija Bėčienė, *Kalvarijų Šv. Kryžiaus atradimo bažnyčios polichrominiai interjero tyrimai*, Vilnius, 2009, Verkių Šv. Kryžiaus atradimo bažnyčios archyvas, p. 5.

<sup>98</sup> Dalia Klajumienė, *XVIII a. sienų tapyba Lietuvos bažnyčių architektūroje*, Vilnius: Vilniaus dailės akademijos leidykla, 2004, p. 22.

<sup>99</sup> Idalija Bėčienė, *Kalvarijų Šv. Kryžiaus atradimo bažnyčios polichrominiai interjero tyrimai*, Vilnius, 2009, Verkių Šv. Kryžiaus atradimo bažnyčios archyvas, p. 3.

<sup>100</sup> Idalija Bėčienė, *Kalvarijų Šv. Kryžiaus atradimo bažnyčios polichrominiai interjero tyrimai*, Vilnius, 2009, Verkių Šv. Kryžiaus atradimo bažnyčios archyvas, p. 4.



derinant vieną elementą prie kito. Interjerai buvo puošiami nuo viršaus iki apačios, tiesa, pagrindinį dėmesį koncentruojant į altorius bei skliautus. (**pav. 11**) Šiuo metu Verkiuose išlikę XVIII a. dekorų fragmentai liudija, kad ir čia ansambliskumo principas buvo išlaikytas: architektūrinės detalės, altoriai ir sienų tapyba, jų atspalviai buvo apgalvoti tarpusavyje suderinti. Istorinis tyrimas šią nuomonę netiesiogiai patvirtina<sup>101</sup>. Taigi, reikia manyti, kad ir neišlikęs XVIII sienų dekoras buvo pakankamai puošnus. Polichrominiai tyrimai atskleidė, kad čia būta ne tik rokokinių ornamentų, bet ir optines iliuzijas kūrusių architektūrinių motyvų, galbūt – emblemų ar siužetinių kompozicijų. Tikėtina, kad kai kurie sienų tapybos motyvai atkartoję mūrinių altorių ar sakyklos puošybines detales ir neabejotinai – atskirus skliauto kompozicijų elementus.

### ***XIX a. sienų tapyba***

Remiantis išlikusių pavyzdžių stiliumi ir fragmentiškais, aukščiau nurodytais šaltiniais nustatyta, kad XIX a. Vilniaus Šv. Kryžiaus Atradimo bažnyčios sienos buvo atnaujinamos ir dažomos kelis kartus, taigi, galima išskirti bent tris etapus: 1) tarp 1812 ir 1817 metų; 2) XIX a. vid. (apie 1863 m.) ir 3) XIX a. II pusė.

**1812–1817 m. etapas.** Pirmasis XIX a. Verkių Šv. Kryžiaus Atradimo bažnyčios interjero polichrominis dekoravimas, kaip minėta, vyko po 1812 m. prancūzų armijos invazijos, kurios metu Verkių bažnyčia buvo viena iš labiausiai suniokotų ir išplėštų Vilniaus miesto ir apylinkių bažnyčių. Po prancūzmečio pagrindiniai bažnyčios tvarkymo ir aprūpinimo darbai vyko iki 1817 m., kai kurie smulkūs remontai dar buvo atliekami ir iki 1830 metų. Tuo metu veikiausiai buvo pertapomas ne tik senasis – iki 1783 m. sukurtas – interjero dekoras, bet jis papildytas ir naujais elementais bei detalėmis.

1812–1817 m. laikotarpyje buvo naujai apvedžiotos ir iliuzine tapyba puoštos transepto įėjimų į koplyčią arkos. Tai nesudėtingi XIX a. pamėgti langų, durų, arkų angas akcentuojantys apvadai, kurie buvo dažomi jautriai niuansuotomis spalvomis. Ši dekoratyvinė tapyba imitavo architektūrines kolonas, jų sudėtinės dalis – kaneliūras, kapitelius, bazines (**pav. 12, 13, 14**). Verkių bažnyčioje šios dalys vėliau buvo pertapomos, tačiau išlaikė tam tikras klasicistizmui būdingus bruožus: piešinio grakštumą, lengvumą, kolorito blyškumą ir santūrumą. Ryškiausiai šias ypatybes atspindi vazos, tapytos ant transepto koplyčių arkų kaktų

<sup>101</sup> Verkių bažn. 1783 m. vizitacijos aktas, LVIA, f. 694, ap. 1, b. 3989, l. 2.

ir angokraščių, šių koplyčių altorių architektūrinio retabulo konstrukciją pratęsianti tapyba (ypatingai vazos) (**pav. 15**) ir pietinės navos lango apvado tapyba (**pav. 16**).

1812–1817 m. laikotarpiu naujai buvo dekoruotas ir bažnyčios choras (**pav. 17**). Anksčiau galbūt buvusi figūrinė tapyba buvo pakeista iliuziniais architektūrinius elementus vaizduojančiais tapiniais. Šis dekoras pasižymi klasicizmo ornamentika ir šiam stiliui būdingu architektūrinių formų panaudojimu – Romos antikinių paminklų interpretacija.

Vargonų choro sieninės tapybos kompozicija racionali, geometrizuota, priderinta prie tikrosios architektūrinės detalės – lango – formos. Abipus jo buvo ištaipytos arkos ir klasicistine maniera dekoruotas lango glifas. Visus tris kompozicijos elementus – dvi arkas ir langą – apjungia stambus apvadas. Kiekviena arka suskaidyta į atskirus laukelius, kurių pagrindiniai akcentai yra romėniškoji kolona su iliuzinėmis kaneliūromis ir itin puošniu kapiteliu, kurį sudaro į voliutas pereinantis akanto lapų ornamentas. Arka suskaidyta įvairiomis smulkiais griežtomis geometrinėmis formomis, kurios niuansuotos skirtingomis spalvomis. Ši niuansuotė sukuria plokštumos ir iškilumo įspūdį. Stačiakampis tarp kapitelių apvedžiotas stilizuotu, neįmantriu augaliniu ornamentu. Viršutinė arkos dalis dekoruota puslankiu išdėstyta rustus imituojančių kvadratų eile, apvadais ir santūriais augalinio ornamento akcentais. Spalvų pagalba buvo sukurta plokščio ir iškilus reljefo iliuzija (**pav. 18, 19**). Panašu, kad vargonų choro lango glife buvo ištaipyti plafonai su santūriu klasicistiniu akantų lapų ornamentu. Ši vargonų choro dekorą XIX a. pab. – XX a. pr. papildė smulkučiai augaliniai motyvai, sutinkami ir centrinės navos sienų puošyboje, susmulkinę ir šiek tiek suprastinę visą kompoziciją (**pav. 20**).

Tarp 1812 ir 1817 m. klasicistine stilistika buvo ištaipytos ir transepto šoninių koplyčių arkų plokštumos ir angokraščiai, arkinių langų šonai. Šiose vietose taip pat iliuzine maniera vaizduotos romėniškos kolonos ir vazos. Kolonos komponavimo principas yra identiškas vargonų choro tapybai. Pavyzdžiui, kapitelis, kurį sudaro į voliutas pereinantis akanto lapų ornamentas, yra identiškas vargonų choro puošyboje panaudotai kapitelio traktuotei. Šis faktas nekelia abejonių, kad aptariamų skirtingų bažnyčios vietų sieninė tapyba buvo sukurta tuo pat metu. Plačiau šios tapybos stilistikos ir motyvų aptarti neįmanoma, nes pilna jų fotofiksacija nebuvo atlikta, o XX a. pr. arkos buvo pertaipytos trafaretiniu ornamentu, paliekant tik dalį senosios tapybos (**pav. 12, 13**). Be to, XIX a. pr. virš kairės navos koplyčios arkos buvo nutaipyta Švč. Mergelės Marijos monograma, arkinių langų kraštuose antikinių formų vazos.

Apskritai kalbant apie klasicistinę Verkių bažnyčios interjero tapybą, reikia pastebėti, kad jos elementai komponuoti pagal pavyzdžių albumus. „Europoje dar nuo XVIII a. vidurio, prasidėjus didiesiems Romos antikinių paminklų kasinėjimams, pradėti leisti antikinių griuvėsių ir juose rastų dailės paminklų – altorių, vazų, urnų, žvakidžių, šviestuvų – pavyzdžių albumai.“<sup>102</sup> Jie mėgti ir XIX amžiuje.

Veikiausiai iki 1830 m. naujai marmuro imitacija dekoruoti šoninių navų langų apvadai (rokokinė tapyba liko tik viršutinėje langų eilėje). Ši dekoru būdą galime sieti su altorių išdažymų tokia pat stilistika. Reikia manyti, kad marmuro imitacijos darbai vyko maždaug tarp 1817 ir 1820 metų, po nuniokojimo kartu dažant ir altorius. 1817 m. Verkių bažnyčios inventoriuje altorių dažymas marmuro imitacija dar neminimas<sup>103</sup>, o 1820 m. šeši bažnyčios altoriai tuomet buvo puošti baltos su mėlynomis gyslėmis spalvos dirbtiniu marmuru ir auksuota gipsatūra<sup>104</sup>. 1830 m. aprašyti 5 tokie altoriai ir šeštas „išraižytas gyslomis“<sup>105</sup>.

Polichrominių interjero tyrimų ataskaitoje rašoma, kad aptariamuoju periodu (nuo 1812 iki 1830 m. – M. Magnuševskio priorystės metais) ant centrinės navos ir vargonų choro piliastrių uždengiant barokinius konsekracinius kryžius nutapyti herbinais kartušais su kryžiais ir karūnomis viršuje<sup>106</sup>. Vėliau šie kryžiai dar kartą pertapyti. Tiesa, reikia pastebėti, kad dabartinis kryžių vaizdas artimesnis XX a. pr. dekoratyvinei dalei, tad jų datavimo klausimas, manome, tebėra atviras.

1817–1830 m. periodui galime priskirti ir bažnyčios piliastrių ištapymą iliuzinėmis kaneliūromis, imituojant architektūrines kolonas (greičiausiai tai buvo padaryta tarp 1820 ir 1830 m.). Vėliau, XX a. keliais etapais, jie buvo pertapyti ir uždažyti. Tam pačiam periodui, matyt, galime priskirti ir šoninių koplyčių skliauto skaidymą dalimis bei ištapytas akanto lapų rozetes ir kriaukles, kurios XX a. pr. buvo pertapytos ir įgavo eklektiško istorizmo bruožų. 1906 m. remonto metu šoninių koplyčių skliautuose buvo ne tik pertapytos rozetės, bet ir ištapytos neorokokinės kriauklės (pav. 21, 22).

<sup>102</sup> Dalia Klajumienė, Nerina Šarkauskienė, „2006–2008 m. atidengta ir restauruota XIX–XX a. pradžios sienų tapyba Vilniaus universiteto istorijos fakultete (Universiteto g. 7)“, in: Vilniaus dailės akademijos darbiai, Kn. 52: Meno kūrinys: paviršius, figūra, reikšmė. Vilnius, 2009, p. 120.

<sup>103</sup> Verkių bažn. 1817 m. vizitacijos aktas, LVIA, f. 694, ap. 1, b. 3662, l. 120v.

<sup>104</sup> Verkių bažn. 1820 m. inventorių, LVIA, f. 694, ap. 1, b. 3670, l. 697v.

<sup>105</sup> Verkių bažn. 1830 m. vizitacija, LVIA f. 694, ap. 1, b. 3776, l. 267v.

<sup>106</sup> Idalija Bėčienė, *Kalvarijų Šv. Kryžiaus atradimo bažnyčios polichrominiai interjero tyrimai*, Vilnius, 2009, Verkių Šv. Kryžiaus atradimo bažnyčios archyvas.

Restauratorė Idalija Bėčienė, atlikusi Verkių bažnyčios interjero polichromijos tyrimus, teigia, kad dekoratyvinės vazos buvo tapytos skirtingais XIX a. laikotarpiais<sup>107</sup>, tačiau manytume, kad visos jos buvo sukurtos XIX a. I ketv., vėliau tik naujinamos, pertapomos ir derinamos prie naujo dekoru.

**XIX a. vid. etapas.** 1857 m. Leono Rogalskio publikacijoje apie Verkių Kalvarijas rašoma, kad drėgmė yra sugadinusi freską virš didžiojo altoriaus (Švč. Jėzaus Širdies adoracijos scena)<sup>108</sup>. Gali būti, kad restauracija buvo pradėta tik po kelių metų. Veikiausiai dėl to XIX a. 7 dešimtmečio pradžioje skliautų freskų atnaujinimui buvo pakviestas dailininkas Otonas Linevičius, kuris, kaip jau minėta, mirė nebaigęs darbų. Nėra jokių duomenų apie tai, kad šis dailininkas galėjo naujais motyvais papildyti interjero sienų dekorą (**pav. 1**).

**XIX a. II pusės tapyba.** XIX a. II puse galime datuoti sienų paveikslus, iliustruojančius Jėzaus veiklos epizodus, aprašytus evangelijose pagal Matą ir Luką. Evangelijos pagal Matą iliustracijos buvo ištapytos Evangelijos (pietinėje) bažnyčios pusėje, o įvykiai, pasakojami evangelijoje pagal Luką – Laiškų, t. y. šiaurinėje bažnyčios pusėje. Virš transepto arkos, vedančios į Šv. Hiacinto koplyčią buvo ištapyta „Mato pašaukimo“ scena (Mt 9, 9–11). Toje pat bažnyčios pusėje, virš arkos, esančios arčiau vargonų choro, nutapyta „Demonų išvymas“ pasakojimas (Mt 9, 32–34). Kitoje pusėje, virš transepto arkos nutapytas paveikslas „Mortis ir Marija“ (Lk 10, 38–42), o toje pat bažnyčios pusėje, virš arkos, esančios arčiau vargonų choro, „Jaunuolio prikėlimas“ siužetas (Lk 7, 11–15) (**pav. 23–26**).

Pietinėje ir šiaurinėje sienose nutapyti paveikslai – būdinga XIX a. II p. religinės tapybos traktuotė. Paveikslai „Demonų išvymas“ ir „Jaunuolio prikėlimas“ – tai išraiškingos, daugiafigūrės, daugiaplanės tapybinės kompozicijos. Mažiau veikėjų pavaizduota „Mortis ir Marijos“ „Mato pašaukimo“ scenose. Šv. Rašto pasakojimui būdingas istorinis požiūris į religinį siužetą – pasakojimas epinis, su įterptais istorinės tikrovės elementais (architektūros detalėmis, kostiumais), o „Mato pašaukimo“ scenoje galima įžvelgti ir buitinio žanro bruožų: antrame šio paveikslo plane pavaizduotas valstietis su kinkiniu.

<sup>107</sup> Idalija Bėčienė, *Kalvarijų Šv. Kryžiaus atradimo bažnyčios polichrominiai interjero tyrimai*, Vilnius, 2009, Verkių Šv. Kryžiaus atradimo bažnyčios archyvas, p. 7–9, 11.

<sup>108</sup> L. R. [Leon Rogalski], „Kalwarya werkowska“, in: *Pamiętnik Religijno-Moralny*, 1857, Nr. 3, p. 249.

Iš 1972 m. darytų nuotraukų šiuos paveikslus sunku datuoti, kadangi tuo metu freskos buvo labai prastos būklės, o nuotraukos – nespaltotos (**pav. 27**). To neleidžia daryti ir 1998 m. atlikta tapybos rekonstrukcija. Tačiau išsamiam 1857 m. Vilniaus Verkių Kalvarijos bažnyčios aprašyme šie sieniniai paveikslai nepaminti<sup>109</sup>, todėl gali būti, kad jie nutapyti po 1857 metų. Kita vertus, ne kartą pertapytas rokokinis (?) rėmas leidžia spėti, jog XVIII a. šioje vietoje taip pat buvo siužetinės kompozicijos. Kaip jau minėta, baroko epochoje panašiai į rėmą komponuoti siužetiniai motyvai buvo labai paplitę. 1987 m. atliktuose išlikusios sieninės tapybos cheminių ir mikologinių tyrimų ataskaitoje rašoma, kad paveikslai šiaurinėje ir pietinėje bažnyčios sienose restauruoti keletą kartų, o vienas iš restauratorių Balzukevičius (tikriausiai turėta omeny Juozapas Balzukevičius)<sup>110</sup>

### **XX a. pr. sienų tapyba (1906 m.)**

Verkių bažnyčios dokumentuose, taip pat istoriografijoje minimas 1905–1906 m. bažnyčios remontas<sup>111</sup>. Tikėtina, kad pastaruosius darbus galėjo atlikti kurios nors Vilniuje veikusios bažnytinės dirbtuvės, kurios skelbėsi, kad sienų tapybos darbus gali atlikti bet kokie stilistika ir maniera. Galbūt kai kuriuos darbus atliko Juozapas Balzukevičius (Józef Balzukiewicz, 1867–1915) daug dirbęs bažnyčių restauracijos srityje, be to – 1908 m. Verkių bažnyčiai jis nutapė du paveikslus – šv. Elenos didžiąjame altoriuje ir šv. Vincento Ferero – šoniniame<sup>112</sup>.

Veikiausiai šiuo periodu bažnyčios sienų, pilorių ir piliastų plokštumos buvo suskirstytos skydais, kurių tapyba imitavo profiliavimą, ir dekoruotos juostelėmis, naudojant įvairius spalvų derinius. Šiuo laiku buvo sukurtas naujas visos bažnyčios piliastų tapybinis dekoras. Piliastų bazės buvo dekoruotos iliuziniais paneliais, kurie buvo dažyti skirtingų spalvų ir plokčių juostomis sudarant kelių kvadratų iliuziją. Ant piliastų per visą liemens ilgį taip pat buvo ištapyti paneliai. Jie buvo dekoruoti tamsesnės spalvos apvadais, o kampuose trafaretiniu principu buvo nutapytas stilizuotas ir geometrizuotas augalinis ornamentas. Tarp

<sup>109</sup> L. R. [Leon Rogalski], „Kalwarya werkowska“, in: *Pamiętnik Religijno-Moralny*, 1857, Nr. 3, p. 242–251.

<sup>110</sup> „Šv. Kryžiaus bažnyčia Vilniuje. Dzeržinskio 227. Išlikusios sieninės tapybos cheminiai ir mikologiniai tyrimai“, Vilnius, 1987, in: Kultūros paveldo centro paveldosaugos biblioteka.

<sup>111</sup> Verkių bažn. 1907 m. vizitacijos aktas, LVIA, f. 694, ap. 1, b. 2865, l. 1v; *Lietuvos TSR istorijos ir kultūros paminklų sąvadas*, t. 1, Vilnius, 1988, p. 131, 133; Rimantė Meldytė, „Vilniaus Šv. Kryžiaus Atradimo bažnyčios sienų tapybos ikonografija“, in: *Vilniaus dailės akademijos darbai*, t. 25: *Paveikslas ir knyga: LDK dailės tyrimai ir šaltiniai*. Vilnius, 2002, p. 137.

<sup>112</sup> LVIA f. 694, ap. 5, b. 2014, l. 12. 1932 m. inventorių.

piliastro liemens ir kapitelio įsiterpusio architravo elementai buvo dažyti skirtingomis spalvomis. Kadangi piliastro kapiteliai yra suskaidyti į tris dalis, centrinėje jų dalyje buvo ištaipytos istorizmo stilistikos rozetės, šoninėse dalyse – tik dalis tokios pat rozetės. (pav. 28).

Ant presbiterijos piliastų, virš konsekracinių kryžių taip pat buvo pavaizduoti paneliai su vešlių lapų ornamentu. Šios kompozicijos centre buvo įterptos angeliukų galvutės (pav. 29).

Architektūrinis bažnyčios frizas, tesiamas per presbiteriją ir centrinės navos perimetrą taip pat buvo dažytas skirtingomis spalvomis. Apatinė jo tūauka buvo paįvairinta „dantukų“ ornamentu (pav. 30). Po juo sukurtas tapybinis frizas, iliuziškai tarsi pratęsiantis architektūrinį tapybinio frizo akcentai – tarp piliastų išdėstyti istorizmo, šiek tiek neobaroko dekoru bruožų turintys pailgi paneliai. Šis frizas veikiausiai buvo nutapytas visu presbiterijos ir centrinės navos perimetru, tačiau 1970 m. B. Plungės nuotraukoje jis užfiksuotas tik pietinėje presbiterijos sienoje. Kiekvieno tokio panelio centre buvo horizontalaus ovalo formos kartušas, apvestas vingrių akanto lapų ornamentu. Juose ištaipyti gėlių puokščių krepšeliai. Apibus šio kartušo buvo pailgo stačiakampio formos kartušai, kurių kampai suapvalinti ir taip pat apvesti vingrių akanto lapų ornamentu. Kartušų centre buvo įkomponuotas nuo baroko laikų sienų dekore naudotas treliažo ornamentas. Frizo apačia buvo dekoruota juosta, kurią sudarė iliuziškai tapytų įrėmintų rutuliukų eilė. Visos architektūrinės formos papildomai buvo paryškintos skirtingų spalvų dažymu, juostų akcentais ir pan. (pav. 31). Architektė Idalija Bečienė atlikdama XIX a. pab. – XX a. tapybinio dekoru retrospekciją šiaurinėje presbiterijos sienoje tapybinį frizą interpretavo kiek kitaip. Paneliai išpiešti gelsvų atspalvių skirtingai sukomponuotomis akanto šakelių puokštelėmis, o tarpus tarp jų užpildė mėlynai gelsvas treljažo motyvas<sup>113</sup>.

Apie 1906 m. taip pat buvo naujai dekoruoti arkų gomuriai ir kaktos, papildant XIX a. II pusėje tapytus paveikslus, vaizduojančius Jėzaus veiklos scenas „Mato pašaukimas“, „Demonu išvaymas“, „Jaunuolio prikėlimas“, „Morta ir Marija“.

Ant transepto arkų, skiriančių centrinę navą nuo šoninių, gomurių buvo nutapyti medalionai su keturių evangelistų atvaizdais, o visas jų perimetras padengtas geometriniu ir augalinio ornamento juosta. Kiekvieno evangelisto atvaizdą lydėjo užrašas ir jų ikonografijai

<sup>113</sup> Idalija Bečienė, *Kalvarijų Šv. Kryžiaus atradimo bažnyčios polichrominiai interjero tyrimai*, Vilnius, 2009, Verkių Šv. Kryžiaus atradimo bažnyčios archyvas, XIX a. pab. – XX a. tapybinio dekoru retrospekcija. Detalė L presbiterijos šiaur. Sienoje (VI strat. sl.), lapas 27.

būdingi atributai. Evangelistų atvaizdai pasižymi realizmo bruožais, jų tapyba ir atvaizdo traktuotė artima Peterburgo akademijos auklėtinių darbams. Tačiau kai kuriuose atvaizduose esama panašumo ir su XX a. pr. Lenkijos<sup>114</sup>, taip pat Vilniaus tapytojų darbais. Medalionus su evangelistų atvaizdais jungė secesijos bruožų turintis istoristinis ornamentas. Jį sudarė ištęstas, sudėtingai perpintas meandro motyvas<sup>115</sup>. Kitaip traktuoti, bet panašūs motyvai panaudoti Platelių bei Alsėdžių medinių bažnyčių maždaug XX a. pr. sukurtoje, lig šiol išlikusioje interjerų tapyboje<sup>116</sup>, taigi, akivaizdu, jog supintas meandro ornamentas tuo laiku buvo labai populiarus. Be meandro, transepto arkose naudoti taip pat audeklo, įvairių riesčių, stilizuotų žiedų trafaretiniai ornamentai, netgi kapitelių, kandelabrų elementai (**pav. 32–34**). Tarp šių kompozicijų papildomai dar buvo įterptos nedidelės vaikų galvutės. Gomurio centre-viršūnėje ištapytos istoristinės stilistikos rozetės. Jos panašios į XX a. pradžioj pertapytas, klasicistiniam dekoru etapui priskiriamas rozetes.

Arkų, esančių arčiausiai vargonų choro, gomuriai buvo dekoruoti geometrizuotais augaliniais motyvais. Stilistiškai jų ornamentas kiek skiriasi nuo transepto arkų ornamento. Sudėtingai perpinto meandro motyvas panaudotas plačiau, jis kiek kitaip stilizuotas, panaudota daugiau geometrinių formų, mažiau augalinių motyvų. Šie retesni, sausesni, labiau geometrizuoti. Visas ornamentas retesnis, ne toks turtingas (**pav. 35–36**).

Visų arkų kaktos buvo apvestos dekoratyvia juosta, kurią sudaro iliuziškai tapytų įrėmintų rutuliukų eilė. Analogiška tik siauresnė iliuziškai tapytų įrėmintų rutuliukų eilė 1970 m. užfiksuota ir presbiterijos tapybinio frizo dekore. XX a. vid. (?) sienos pakraščiuose buvo išvesta papildoma juosta, kuri sujungė plafoną ir sienos plokštumą į mažesnę kvadratą. Šio apvado kraštuose buvo trafareto pagalba inutapytas nedidelis geometrinių ir stilizuotų lelijos žiedo ornamentas.

Aptariamuoju laikotarpiu ant šoninių koplyčių arkų gomurių ir langų viršutinių glifų buvo ištapytos šiltų gelsvų ir pilkų atspalvių akanto ūseliais ir iliuziniais kesonais puoštos

<sup>114</sup> Pavyzdžiui, panašios stilistikos yra 1912–1914 m. sukurtas Surochovo cerkvės interjero sienų dekoras (Piotr Krasny, „O kilku próbach modernizacji architektury cerkiewnej w Galicji około roku 1900“, in: *Ars Graeca, Ars Latina*. Kraków: Wydawnictwo Uniwersytetu Jagiellońskiego, 2001, p. 271.

<sup>115</sup> Panašus ištęsto meandro motyvas Europoje sutinkamas nuo XVIII a. IV ketv. ir buvo plačiai naudojamas sienų tapyboje. Pačiau žr. Gunnar ir Karin Svahnström, Mileri på Gotland 1530–1830. Visby, 1989, p. 171.

<sup>116</sup> Platelių bažnyčios vidus išdažytas apie 1905 metus (Algė Jankevičienė, „Platelių bažnyčios architektūra“, in: Plungės dekanato sakralinė architektūra ir dailė. Vilnius: Vilniaus dailės akademijos leidykla, 2005, p. 510). Dalia Klajumienė, „Alsėdžių Švč. Mergelės Marijos Nekaltojo Prasidėjimo bažnyčios altorių istorinė ir plastinė raida“, in: *Žemaičių praeitis*, d. 10: *Alsėdžiai*, Vilnius: VDA leidykla, 2002, p. 79.

dekoro juostos. (pav. 37). Koplyčių įėjimo arkų šoniniai tarpsniai papuošti laurų vainikais, kuriuos skyrė žydri tapybiniai „filingai“. Filingas buvo ištaipyta plona juosta, kurios kampuose panaudotas nesudėtingas meandro ornamentas.

1905–1906 m. remonto metu daugelis darbų buvo atlikti trafareto pagalba. Reikia pabrėžti, kad tokiu būdu ištisai dekoruotos presbiterijos ir šoninių Šv. Hiacinto ir Švč. Jėzaus Širdies koplyčių įėjimo arkų sienos ir dalis jų angokraščių. Trafaretinis sienų ornamentas dažytas veikiausiai volelio pagalba ir primena aptariamo laikotarpio tapetų piešinius. Trafaretine tapyba labai pagreitindavo interjero dekoravimą, be to ji buvo daug pigesnė už sudėtingesnį įvairiopą ornamentinį dekorą. Toks bažnyčių puošimo būdas paplito ne tik Lietuvoje, bet ir kitose Europos šalyse. Gyvenamųjų namų puošyboje ji itin išpopuliarėjo XIX amžiuje<sup>117</sup>, o bažnyčių interjerams būdingesnė nuo XIX a. IV ketvirčio. XIX–XX a. sandūroje trafaretiniu dailininko Stanislovo Wyspiańskio (Stanisław Wyspiański, 1869–1907) sukurtu ornamentu buvo dekoruoti Krokuvos pranciškonų gotikinės bažnyčios skliautai ir sienos<sup>118</sup>. Žinoma, sukurto ornamento originalumas ir puošnumas priklausė nuo turimų lėšų ir jų kūrusių žmonių kūrybingumo bei gabumų.

Atliekant šį sienų dekoravimą buvo palikta tik dalis senosios XIX a. pr. atliktos tapybos elementų (iliuminacinei tapytos kolonos), be to ji buvo „taisyta“ atnaujinant spalvas, tačiau manoma, kad piešinys nebuvo keičiamas. Apatinė šoninių koplyčių įėjimo arkų, presbiterijos sienų dalis buvo dekoruota tapybiniais paneliais. Keletas tokių panelių matoma 1972 m. nuotraukose, pavyzdžiui, presbiterijoje už dešinėje pusėje stovėjusio klapto, šoninių koplyčių įėjimo arkų apatinėse dalyse. Nuotraukose matome, kad jie buvo dar kartą perdažyti aliejiniais dažais.

Aptariamuoju periodu naujai buvo dažytos ir šoninių navų sienos. Jos buvo suskaidytos tapybiniais paneliais, dekoruotos, trafaretiniu ištisiniu ir daliniu ornamentu. Plačiau aptarti šių sienų polichromiją neįmanoma, nes pilna fotofiksacija nebuvo atlikta. Apskritai viso bažnyčioje sutinkamo trafaretinio dekoro meninis lygis skirtingas, jis nevienalaikis. Dalis jo tikrai ištaipyta vėliau nei 1906 m., galbūt apie 1926 m. ar sovietiniu laikotarpiu. Apie 1926 m. kun. Makarevičiaus dėka buvo stipriai atnaujinta bažnyčios įranga, buvo įsigyta Liucijos

<sup>117</sup> Plačiau apie tai žr. Dalia Klajumienė, Alvira Vaitulevičienė, XIX a. Vilniaus gyvenamųjų namų interjerų polichrominis dekoras, *Vilniaus dailės akademijos darbai*, t. 52: *Meno kūrinys: paviršius, figūra, reikšmė*, 2009, p. 87–105.

<sup>118</sup> Wojciech Bałus, „Stanisław Wyspiański i krakowski kościół Franciszkanów“, in: *Studia z dziejów kościoła Franciszkanów w Krakowie*. Kraków, 2006, p. 219–229.



Balzukevičiūtės (Lucia Bałzukiewiczówna) ir Kazimiero Kviatkovskio (Kazimierz Kwiatkowski) paveikslų. Taigi, nors rašytiniuose dokumentuose apie tai neužsimenama, neatmestina galimybė, kad šiuo laikotarpiu buvo atlikti sienų dekoravimo darbai, pavyzdžiui, interjero dekoras papildytas trafaretiniu ornamentu.

## IŠVADOS, REKOMENDACIJOS

Bažnyčios interjero būsimos restauracijos metu pagrindinį dėmesį rekomenduojame skirti pirminio XVIII a. III ketvirčio vėlyvojo baroko (rokoko) sienų polichromijai. Šis tapybinis bažnyčios dekoras organiškai siejasi su pastato architektūra, interjero įranga. Ji turi būti restauruojama, nes yra meniškai vertinga, sparčiai nykstančio Lietuvos dailės paveldo dalis. Kartu siūloma atsižvelgti į tai, kad XVIII a. baroko freskoms itin būdingas tapybiškumas, ekspresyvūs, platūs potėpiai, neužryškinti kontūrai.

Kita vertus, tam tikrais atvejais siūlytume jos labai neaukoti ir nesumenkinti XIX a. dekoru, kadangi klasicistinių puošybos pavyzdžių bažnyčiose turime itin nedaug. Taigi, siūloma atidengti, konservuoti, restauruoti ir eksponuoti klasicistinę XIX a. I ketv. sienų tapybą. Ji atspindi iliuzininės sienų polichromijos tradicijos tęstinumą, motyvų, ornamento kaitą. Kaip ir barokinės sienų tapybos, pagrindinė jos funkcija buvo praplėsti bažnyčios erdvę, nors siekė ne optiškai keisti, bet pabrėžti architektūrines pastato formas.

Rekomenduojame atidengti, konservuoti, restauruoti ir eksponuoti kai kuriuos XX a. pr. tapybos elementus, pirmiausiai atkreipti dėmesį į istoristinį transepto arkų gomurių dekorą, turintį secesijos bruožų. Pastaruoju metu dailės suvokime meniškumo kriterijui traukiantis į antrą planą, vis dažniau domimasi antraeiliais, marginaliniais reiškiniiais, galinčiais kuo pilniau atskleisti praeities epochų kultūrinį kontekstą. Taigi, Verkių bažnyčios interjero vėlyvojo etapo dekoras taip pat turi išliekamąją meninę, o taip pat istorinę ir tipologinę vertę. Šio laikotarpio profesionalios sieninės tapybos Lietuvoje nėra daug, kol kas ji tebėra nesaugoma. Nors ir fragmentiškas istorinės sienų polichromijos eksponavimas Vilniaus Šv. Kryžiaus Atradimo bažnyčioje iliustruotų platesniu kultūrologiniu požiūriu ne mažiau svarbų Lietuvos religinės dailės istorijos etapą. Palyginus su XVII ar XVIII a. polichrominio dekoru restauravimu, pristatymu ir analize, XIX–XX a. sienų tapyba yra vis dar nepagrįstai ignoruojama ar laikoma šios rūšies meno nuosmukio pavyzdžiu. Toks požiūris kelia pavojų,

kad negrižtamai prarasime šią Lietuvos dailės paveldo dalį, kaip kad atsitiko su XVIII a. polichrominio dekoru kūriniais, kuriais susidomėta pernelyg vėlai.

## ŠALTINIŲ IR LITERATŪROS SĄRAŠAS

### Rankraštiniai šaltiniai

Kultūros paveldo centro paveldosaugos biblioteka. „Šv. Kryžiaus bažnyčia Vilniuje. Dzeržinskio 227. Išlikusios sieninės tapybos cheminiai ir mikologiniai tyrimai“, Vilnius, 1987 [mašinraštis, rankraščio teisėmis].

LVIA, f. 604, ap. 1, b. 6718, l. 1–5. Žinios apie Verkių bažn. ir vienuolyno būklę, 1846 m.

LVIA f. 604, ap. 1, b. 7331, l. 1–30. Žinios apie Verkių bažn. būklę, 1832–1912 m.

LVIA, f. 604, ap. 1, b. 9104, l. 1–5. Verkių bažn. 1901 m. inventorių.

LVIA, f. 604, ap. 1, b. 9104, l. 6–7. Verkių bažn. 1915 m. inventorių.

LVIA, f. 604, ap. 1, b. 9104, l. 11–18. Verkių bažn. 1926 m. vizitacijos aktas.

LVIA, f. 604, ap. 1, b. 9104, l. 29. Žinios apie Verkių bažnyčią (apie 1904 m.).

LVIA, f. 604, ap. 4, b. 5628, l. 16, 17. Kalvarijos bažn. remonto išlaidų sąrašas ir raportas, 1901.

LVIA, f. 604, ap. 3, b. 1640, l. 211–214. Verkių bažn. 1828 m. vizitacijos aktas.

LVIA, f. 694, ap. 1, b. 2865, l. 1–5v. Verkių bažn. 1907 m. vizitacijos aktas.

LVIA, f. 694, ap. 1, b. 3662, l. 120–124. Verkių bažn. 1817 m. vizitacijos aktas.

LVIA, f. 694, ap. 1, b. 3670, l. 697–710v. Verkių bažn. 1820 m. inventorių.

LVIA, f. 694, ap. 1, b. 3776, l. 267–277. Verkių bažn. 1830 m. vizitacijos aktas.

LVIA, f. 694, ap. 1, b. 3989, l. 1–6. Verkių bažn. 1783 m. vizitacijos aktas.

LVIA, f. 694, ap. 5, b. 352, l. 2–6v. Verkių bažn. 1924 m. inventorių.

LVIA, f. 694, ap. 5, b. 2014, l. 8–14. Verkių bažn. 1932 m. inventorių.

MAB RS, f. 318-25096, l. 1–11. 1870–1871 m. pajamų–išlaidų knyga.

MAB VKF-459. Acta Capituli Vlnensis. T. XVII, 1673–1681.

Vilniaus Verkių Šv. Kryžiaus Atradimo bažnyčios archyvas Idalija Bėčienė, *Kalvarijų Šv. Kryžiaus atradimo bažnyčios polichrominiai interjero tyrimai*, Vilnius, 2009.

VUB RS, f. 57, B. 54–319. Žinios apie 1812 m. karo nuostolius.

### Publikuoti šaltiniai

*Kurjer Wileński*, 1863 m. sausio 15 d., Nr. 4, p. 10.

*Kalwaria Wileńska*. Wilno: S. Zawadzki, 1937.

L. R. [Leon Rogalski], „Kalwarya werkowska“, in: *Pamiętnik Religijno Moralny*, 1857, Nr. 3, p. 241–379.

## Literatūra

Wojciech Bałus, „Stanisław Wyspiański i krakowski kościół Franciszkanów“, in: *Studia z dziejów kościoła Franciszkanów w Krakowie*. Kraków, 2006, p. 217–229.

*Baroque. Architecture Sculpture Painting*, EU: Könemann, 2004.

Vladas Drėma, *Dingęs Vilnius*. Vilnius: Vaga, 1991.

Vladas Drėma, *Vilniaus bažnyčios*. Vilnius: Versus Aureus, 2008.

Dariusz Gromski, „Freski Józefa Meyera w katedrze Lubelskiej“, in: *Studia nad sztuką Renesansu i baroku*, t. 1. Lublin: tow. Naukowe Katolickiego Uniwersytetu Lubelskiego, 1989, p. 159–196.

Günther Grundmann, *Barockfresken in Breslau*. Frankfurt am Main: Johann Gottfried Herder Institut, 1967.

Algė Jankevičienė, „Platelių bažnyčios architektūra“, in: *Plungės dekanato sakralinė architektūra ir dailė*. Vilnius: Vilniaus dailės akademijos leidykla, 2005, p. 506–511.

Rūta Janonienė, *Jonas Rustemas*. Vilnius: Vilniaus dailės akademijos leidykla, 1999.

Rūta Janonienė, „Vilniaus (Verkių) buvęs dominikonų vienuolynas, Kalvarijos ir Šv. Kryžiaus Atradimo bažnyčia“, in: *Lietuvos vienuolynai. Vadovas*. Vilniaus dailės akademijos leidykla, 1998, p. 329–335.

Emma Jeleńska, *Kalwarya pod Wilnem*. Nakład księgarni Józefa Zawadzkiego w Wilnie, 1909.

Dalia Klajumienė, „Alsėdžių Švč. Mergelės Marijos Nekaltojo Prasidėjimo bažnyčios altorių istorinė ir plastinė raida“, in: *Žemaičių praeitis*, d. 10: *Alsėdžiai*. Vilnius: VDA leidykla, 2002.

Dalia Klajumienė, *XVIII a. sienų tapyba Lietuvos bažnyčių architektūroje*. Vilnius: Vilniaus dailės akademijos leidykla, 2004.

Dalia Klajumienė, *Tapyti altoriai XVIII a. – XIX a. I p. nykstantys Lietuvos bažnyčių dailės paminklai*. Vilnius: Vilniaus dailės akademijos leidykla, 2006.

Dalia Klajumienė, Alvira Vaituliavičienė, „XIX a. Vilniaus gyvenamųjų namų interjerų polichrominis dekoras“, in: *Vilniaus dailės akademijos darbai*, Kn. 52: *Meno kūrinys: paviršius, figūra, reikšmė*. Vilnius, 2009, p. 87–106.

Dalia Klajumienė, Nerina Šarkauskienė, „2006–2008 m. atidengta ir restauruota XIX–XX a. pradžios sienų tapyba Vilniaus universiteto istorijos fakultete (Universiteto g. 7)“, in: *Vilniaus dailės akademijos darbai*, Kn. 52: Meno kūrinys: paviršius, figūra, reikšmė. Vilnius, 2009, p. 107–122.

Piotr Krasny, „O kilku próbach modernizacji architektury cerkiewnej w Galicji około roku 1900“, in: *Ars Graeca, Ars Latina*. Kraków: Wydawnictwo Uniwersytetu Jagiellońskiego, 2001, p. 245–274.

*Lietuvos TSR istorijos ir kultūros paminklų sąvadas*, t. I. Vilnius. Vyriausioji enciklopedijų redakcija, 1988, p. 130–135.

Rimantė Meldytė, „Šv. Kryžiaus kulto atspindžiai Vilniaus Kalvarijų bažnyčios sienų tapyboje“, in: *Kultūrologija*, t. 9: Lietuvos menas permainų laikais. Vilnius, 2002, p. 110–130.

Rimantė Meldytė, „Vilniaus Šv. Kryžiaus Atradimo bažnyčios sieninės tapybos ikonografija“, in: *Vilniaus dailės akademijos darbai*, Kn. 25: Paveikslas ir knyga: LDK dailės tyrimai ir šaltiniai. Vilnius, 2002, p. 137–156.

Anna Mitkowska, *Kalwaria w Werkach pod Wilnem na tle kalwarii polskich i europejskich*. Kraków: Lettra-Graphic, 1998.

Gunnar ir Karin Svahnström, *Mileri på Gotland 1530–1830*. Visby, 1989.

*Vilniaus kalvarijos*, sud. K. Latoža. Vilnius: Pavilnių ir Verkių regioninių parkų direkcija, 2002.

## ILIUSTRACIJŲ SĄRAŠAS

1. Verkių bažnyčios skliautų tapyba. Švč. Jėzaus Širdies adoracija. V. Balčyčio nuotr., 2006.
2. A. Pozzo veikalo *Perspectivae pictorum atque architectorum* puslapis.
3. Verkių bažnyčios skliautų tapyba Konstantino pergalė. G. Kvalitaitės nuotr., 1972 m. KPC. Neg. 2201.
4. Verkių bažnyčios skliautų tapyba. Konstantino pergalė. V. Balčyčio nuotr., 2006.
5. Verkių bažnyčios skliautų tapyba. Šv. Kryžiaus Išaukštinimas. G. Kvalitaitės nuotr., 1972 m. KPC. Neg. 2202
6. Verkių bažnyčios skliautų tapyba. Šv. Kryžiaus Išaukštinimas. V. Balčyčio nuotr., 2006.
7. Verkių bažnyčios skliautų tapyba. Šv. Kryžiaus atradimas. V. Balčyčio nuotr., 2006.
8. Mogiliavo (Baltarusija) karmelitų bažnyčios interjeras (iš: Dalia Klajumienė, *Tapyti altoriai XVIII a. XIX a. 1 p. nykstantys Lietuvos bažnyčių dailės paminklai*. Vilnius: Vilniaus dailės akademijos leidykla, 2006).
9. Emblema Vilniaus Šv. Dvasios dominikonų vienuolyne (iš: Dalia Klajumienė, *XVIII a. sienų tapyba Lietuvos bažnyčių architektūroje*. Vilnius: Vilniaus dailės akademijos leidykla, 2004).
10. Presbiterijos skliautas Nesvyžiaus Dievo Kūno bažnyčioje. (iš: Dalia Klajumienė, *XVIII a. sienų tapyba Lietuvos bažnyčių architektūroje*. Vilnius: Vilniaus dailės akademijos leidykla, 2004).
11. Ottobeuren (Vokietija) benediktinų bažnyčios interjeras. 1757–1764 (iš: *Baroque. Architecture Sculpture Painting*, EU: Könemann, 2004.
12. Vaizdas į transepto pietinę pusę. G. Kvalitaitės nuotr., 1972 m. KPC Neg. 2158.
13. Įėjimo į šv. Hiacinto koplyčią arkos tapybinis dekoras. XIX a. pr., XX a. pr. B. Plungės nuotr., 1970 m. KPC Neg. DR42.
14. Išganytojo altorius ir įėjimo į šiaurinę transepto koplyčią iliuziškai tapyta kolona. G. Kvalitaitės nuotr., 1972 m. KPC Neg. 2184. Nuotraukos fragmentas.
15. Šv. Hiacinto koplyčios iliuzinė tapyba G. Kvalitaitės nuotr., 1972 m. KPC Neg. 2159.
16. Centrinės navos pietinės sienos, pietinės šoninės navos lango šonų ir glifo tapyba XIX a. pr., XX a. pr. B. Plungės nuotr., 1970 m. KPC neg. DR38.

17. Vilniaus Verkių Kalvarijos bažnyčios vargonų choro, skliautų ir centrinės navos sienų tapyba. Iš knygos *Lietuvos TSR istorijos ir kultūros paminklų sąvadas*, t. 1, Vilnius, 1988, p. 132.
18. Bažnyčios vaizdas į vargonų chorą. G. Kvalitaitės nuotr., 1972 m. KPC Neg. 2146.
19. Bažnyčios fundatorės Kristinos Piotrovskos portretas ir XIX a. pr. vargonų choro sienų tapyba. V. Balčyčio nuotr., 2006 m.
20. Bažnyčios vargonai. G. Kvalitaitės nuotr., 1972 m. KPC Neg. 2147.
21. Transepto koplyčios skliaute ištaipyta rozetė. D. Plungės nuotr., 1970 m. KPC Neg. DR42. Nuotraukos fragmentas.
22. Transepto koplyčios skliaute ištaipytas krlauklės ornamentas. G. Kvalitaitės nuotr., 1972 m. KPC Neg. 2163.
23. Sieninis paveikslas „Mato pašaukimas“. XIX a. II pusė. V. Balčyčio nuotr., 2006 m.
24. Sieninis paveikslas „Demonas išvargimas“. XIX a. II pusė. V. Balčyčio nuotr., 2006 m.
25. Sieninis paveikslas „Morta ir Marija“. XIX a. II pusė. V. Balčyčio nuotr., 2006 m.
26. Sieninis paveikslas „Jaunuolio prikėlimas“. XIX a. II pusė. V. Balčyčio nuotr., 2006 m.
27. Sieninis paveikslas „Mato pašaukimas“. XIX a. II pusė. Būklė prieš restauraciją. D. Plungės nuotr., 1970 m. KPC.
28. Presbiterijos sienų tapyba. XX a. pr. B. Plungės nuotr., 1970 m. KPC.
29. Presbiterijos sienų tapybos fragmentas. XX a. pr. B. Plungės nuotr., 1970 m. KPC.
30. Architektūrinio frizo apatinės traukos dekoras. XX a. pr. B. Plungės nuotr., 1970 m. KPC.
31. Presbiterijos sienų tapybos fragmentai. XX a. pr. B. Plungės nuotr., 1970 m. KPC.
32. Transepto arkų gomurių tapybos fragmentas. G. Kvalitaitės nuotr., 1972 m. KPC Neg. 2169. Nuotraukos fragmentas.
33. Transepto arkų gomurių tapybos fragmentas. G. Kvalitaitės nuotr., 1972 m. KPC Neg. 2199. Nuotraukos fragmentas.
34. Transepto arkų gomurių tapybos fragmentas. G. Kvalitaitės nuotr., 1972 m. KPC Neg. 2186. Nuotraukos fragmentas.
35. Pietinės arkos, esančios arčiausiai vargonų choro, gomurio tapybos fragmentas XX a. pr. B. Plungės nuotr., 1970 m. KPC.
36. Arkos gomurio tapybos fragmentas. G. Kvalitaitės nuotr., 1972 m. KPC Neg. 2194. Nuotraukos fragmentas.

37. Iango glifo dekoru fragmentas. XIX a. pr., XX a. pr. B. Plungės nuotr., 1970 m. KPC neg.  
DR38. Nuotraukos fragmentas.



## ILIUSTRACIJOS



1. Verkių bažnyčios skliautų tapyba. Švč. Jėzaus Širdies adoracija. V. Balčyčio 2006 m. nuotr.

## FIGURA XCIX.

*Alter quadrans totius Operis.*

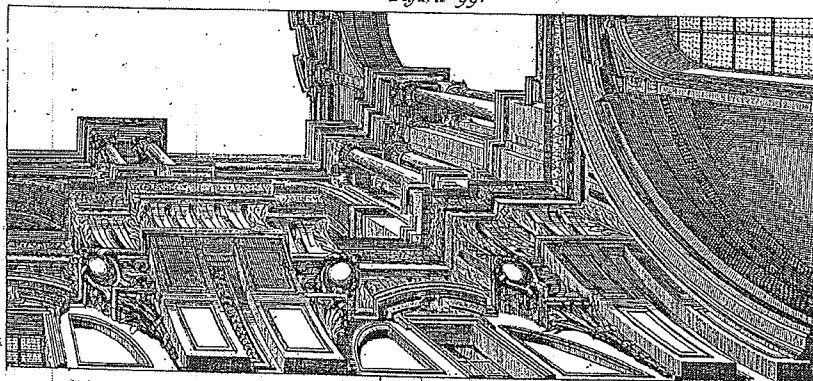
**O**B diversitatem duorum quadrantum tum in longitudine, tum in luminibus & umbris, seorsim apponendum utrumque censui; ut in eis delineandis omnem difficultatem Tibi adimerem.

## Die neun und neunzigste Figur.

*Ein anders Viertel vom gangen Werck.*

**S**ollen die Figur zwey Viertel so wohl in der Länge/als auch in der Breite und Schatten einander ungleich seyn; so habe ich ein jedes besonders befehen/und mithin alle Schwierigkeit bey deren Auffreiffung auf die Seiten räumen wollen.

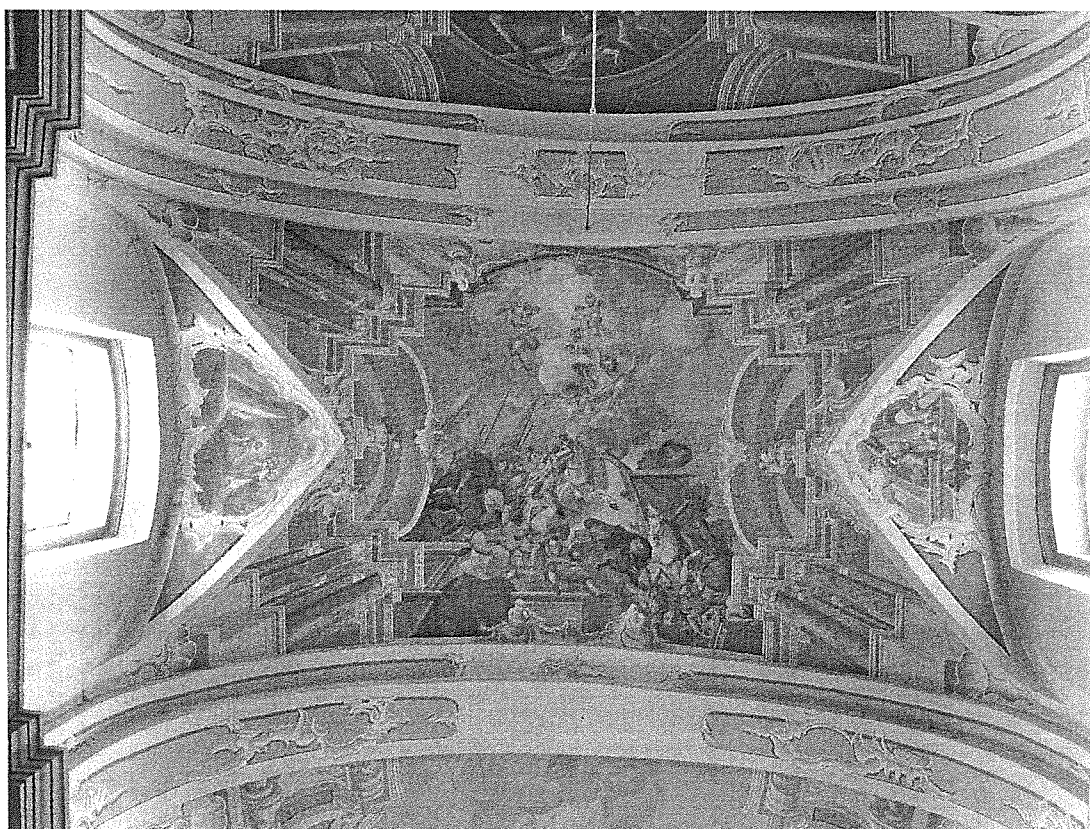
Figura 99.



2. A. Pozzo veikalo *Perspectivae pictorum atque architectorum* puslapis.

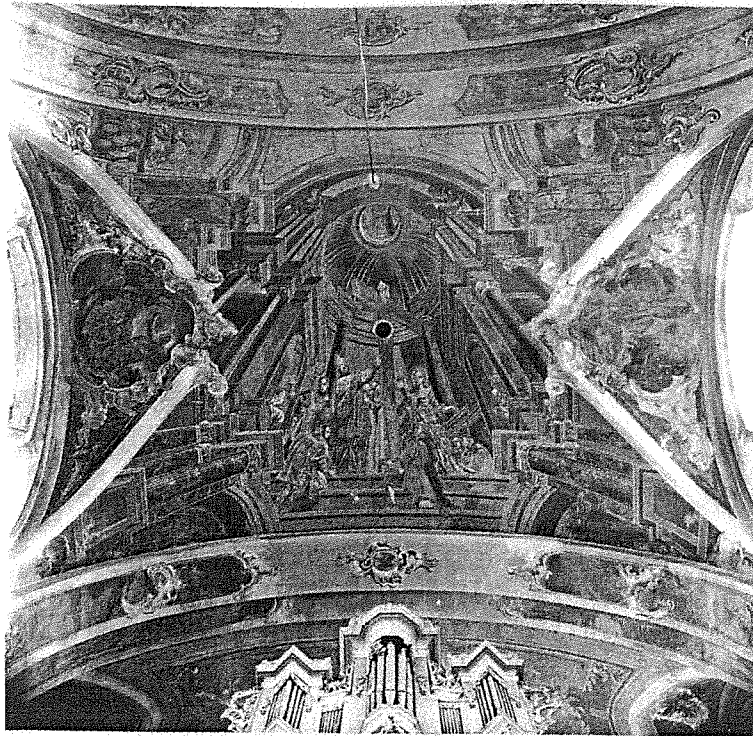


3. Verkių bažnyčios skliautų tapyba. Konstantino pergalė. G. Kvalitaitės 1972 m. nuotr.

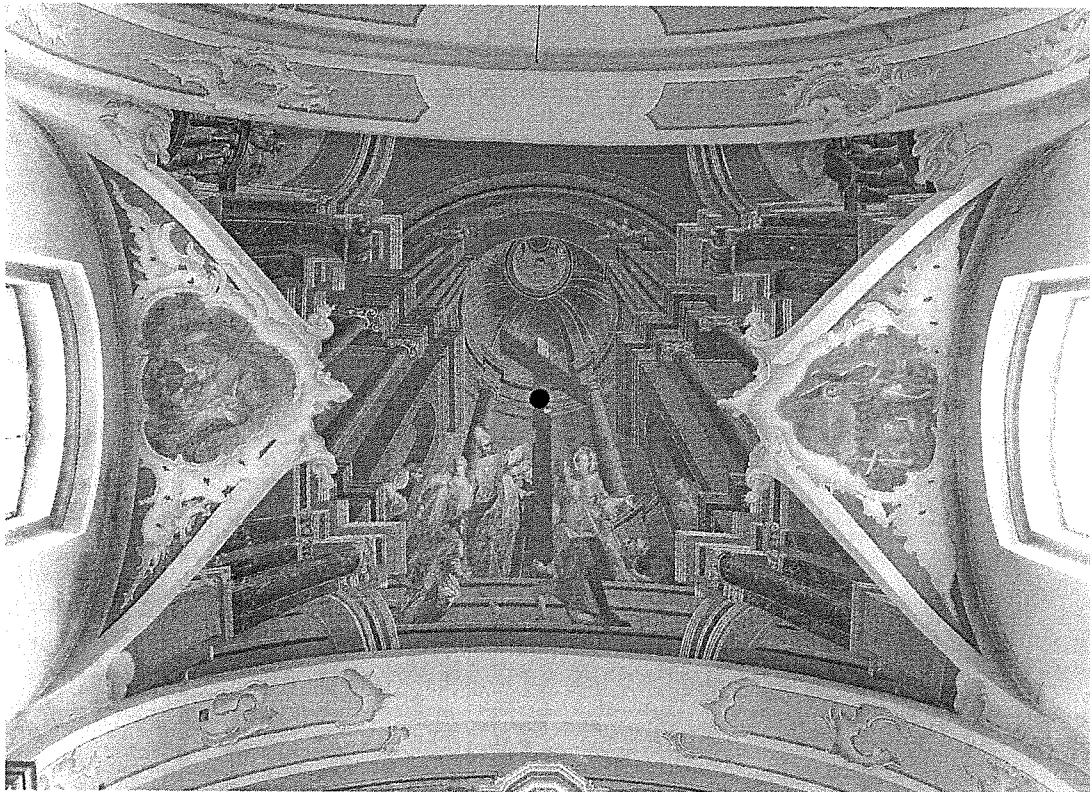


4. Verkių bažnyčios skliautų tapyba. Konstantino pergalė. V. Balčyčio 2006 m. nuotr.

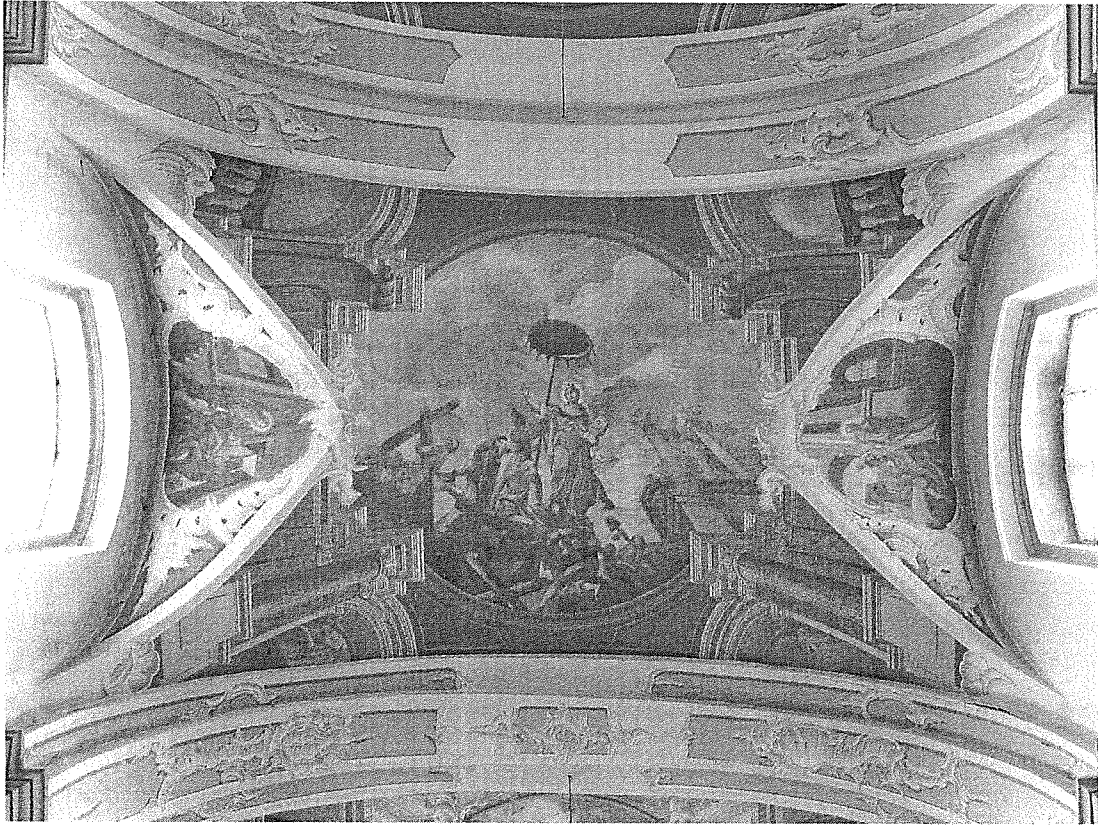




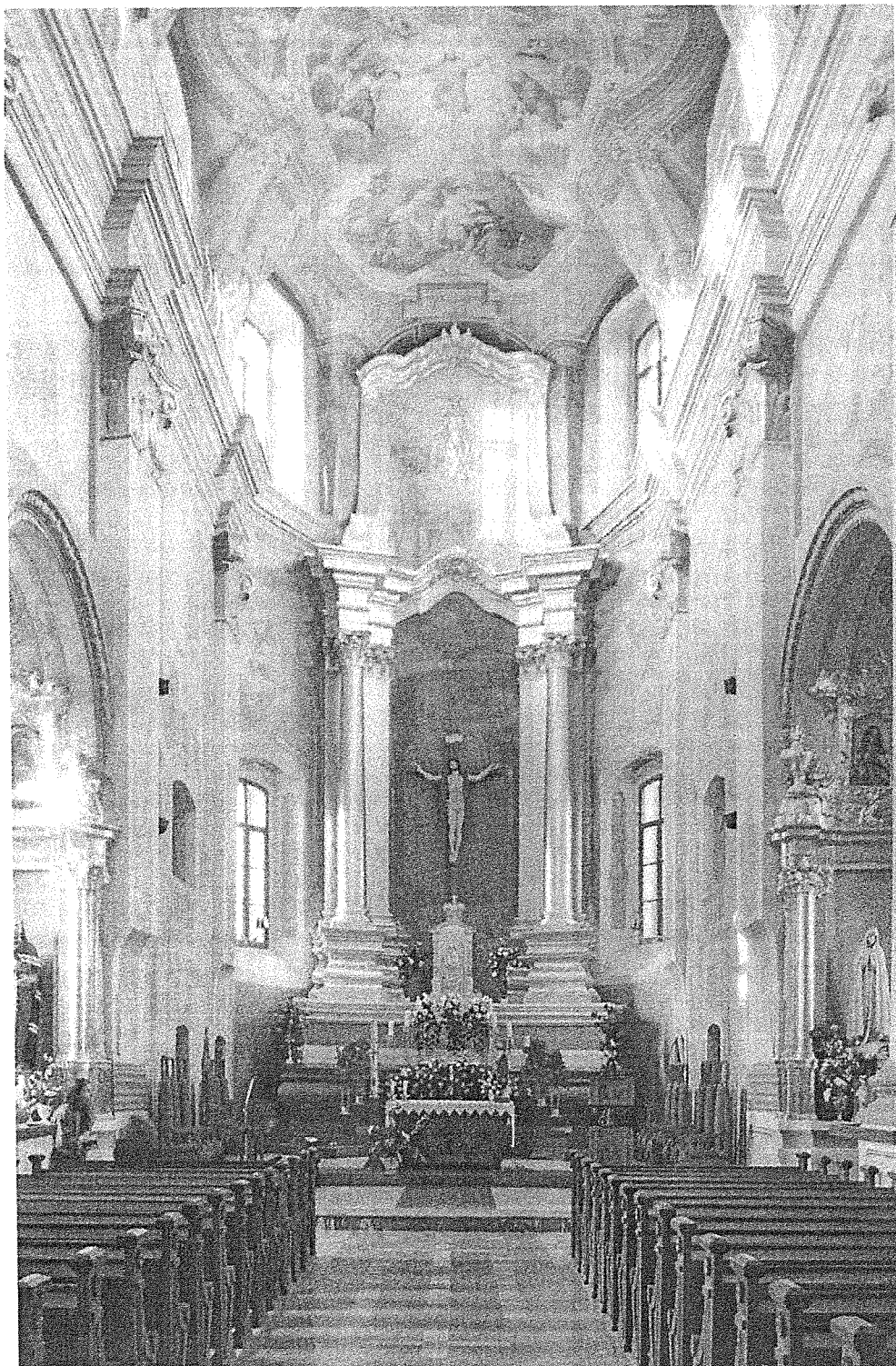
5. Verkių bažnyčios skliautų tapyba. Šv. Kryžiaus Išaukštinimas. G. Kvalitaitės 1972 m. nuotr.



6. Verkių bažnyčios skliautų tapyba. Šv. Kryžiaus Išaukštinimas. V. Balčyčio 2006 m. nuotr.



7. Verkių bažnyčios skliautų tapyba. Šv. Kryžiaus atradimas. V. Balčyčio 2006 m. nuotr.



8. Mogiliavo (Baltarusija) karmelitų bažnyčios interjeras (iš: Dalia Klajumienė, *Tapyti altoriai XVIII a. – XIX a. I p. nykstantys Lietuvos bažnyčių dailės paminklai*. Vilnius: Vilniaus dailės akademijos leidykla, 2006).





9. Emblema Vilniaus Šv. Dvasios dominikonų vienuolyne (iš: Dalia Klajumienė, *XVIII a. sienų tapyba Lietuvos bažnyčių architektūroje*. Vilnius: Vilniaus dailės akademijos leidykla, 2004)





10. Presbiterijos skliautas Nesvyžiaus Dievo Kūno bažnyčioje. (iš: Dalia Klajumienė, *XVIII a. sienų tapyba Lietuvos bažnyčių architektūroje*. Vilnius: Vilniaus dailės akademijos leidykla, 2004)



11. Ottobeuren (Vokietija) benediktinų bažnyčios interjeras. 1757–1764 (iš: *Baroque. Architecture Sculpture Painting*, EU: Könemann, 2004



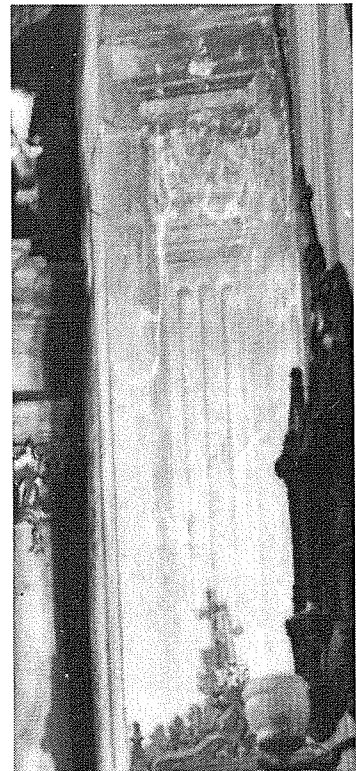
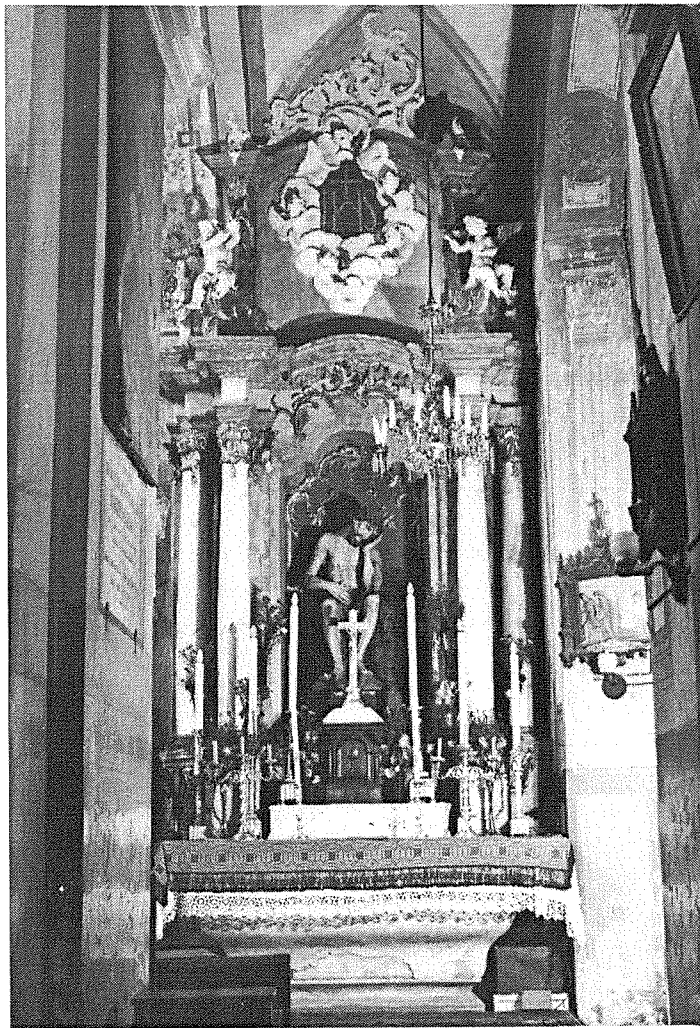


12. Vaizdas į transepto pietinę pusę. G. Kvalitaitės nuotr., 1972 m. KPC Neg. 2158.



13. Įėjimo į šv. Hiacinto koplyčią arkos tapybinis dekoras. XIX a. pr., XX a. pr. B. Plungės nuotr., 1970 m. KPC Neg. DR42.

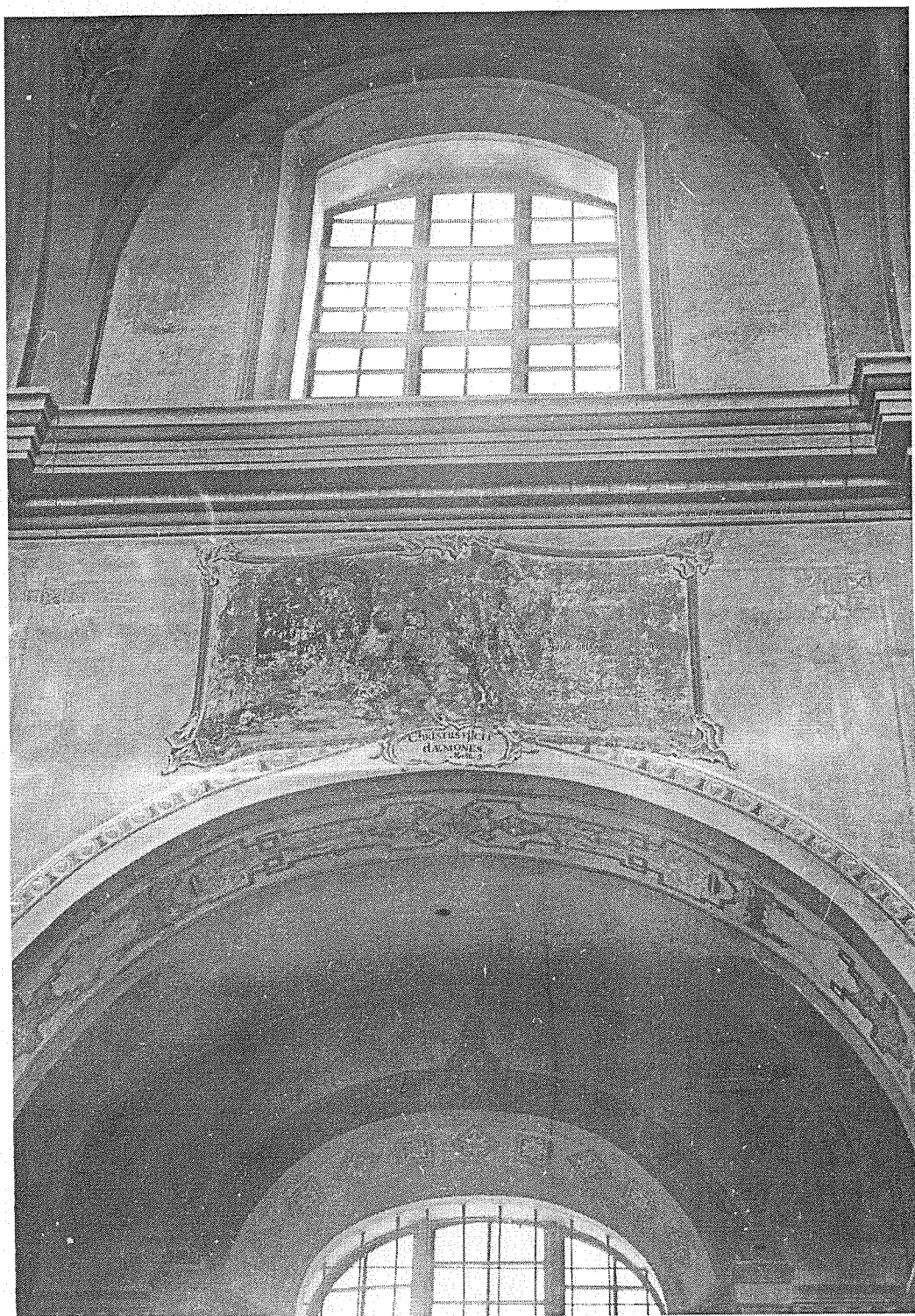




14. Išganytojo altorius ir įėjimo į šiaurinę transepto koplyčią iliuziškai tapyta kolona. G. Kvalitaitės nuotr., 1972 m. KPC Neg. 2184. Nuotraukos fragmentas.



15. Šv. Hiacinto koplyčios iliuzinė tapyba G. Kvalitaitės nuotr., 1972 m. KPC Neg. 2159.



16. Centrinės navos pietinės sienos, pietinės šoninės navos lango šonų ir glifo tapyba XIX a. pr., XX a. pr. B. Plungės nuotr., 1970 m. KPC neg. DR38.





17. Vilniaus Verkių Kalvarijos bažnyčios vargonų choro, skliautų ir centrinės navos sienų tapyba.  
Iš knygos *Lietuvos TSR istorijos ir kultūros paminklų sąvadas*, t. 1, Vilnius, 1988, p. 132.



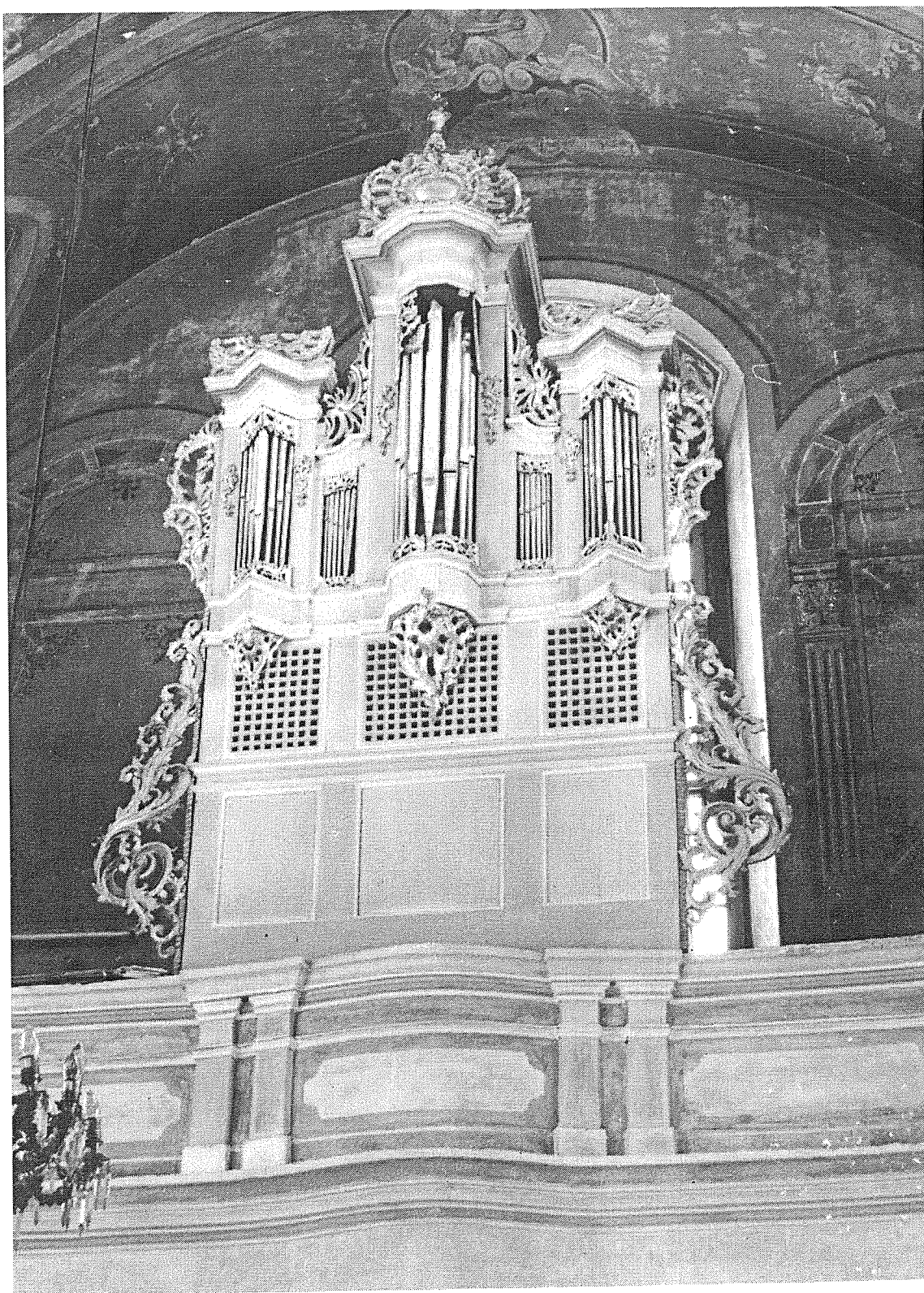


18. Bažnyčios vaizdas į vargonų chorą. G. Kvalitaitės nuotr., 1972 m. KPC Neg. 2146.

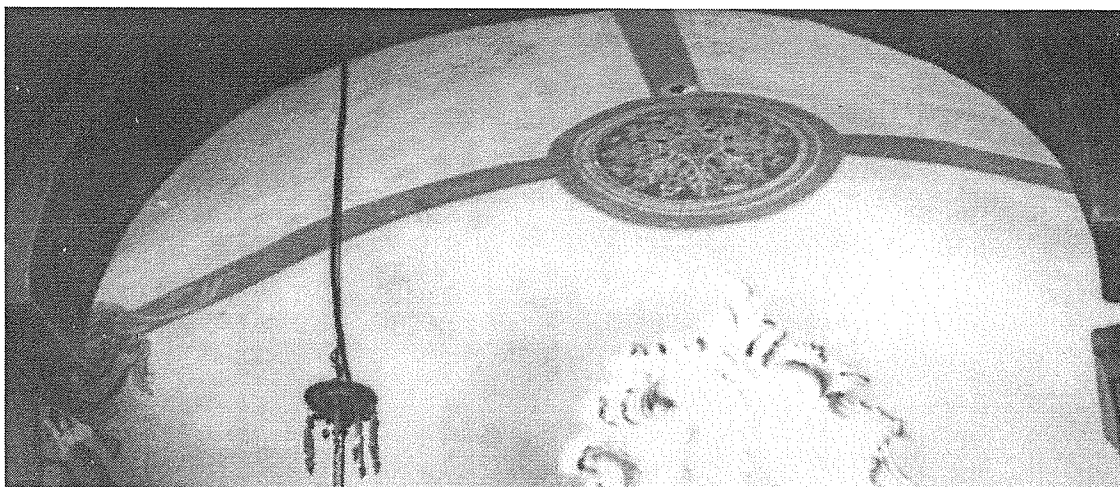


19. Bažnyčios fundatorės Kristinos Piotrovskos portretas ir XIX a. pr. vargonų choro sienų tapyba. V. Balčyčio nuotr., 2006 m.

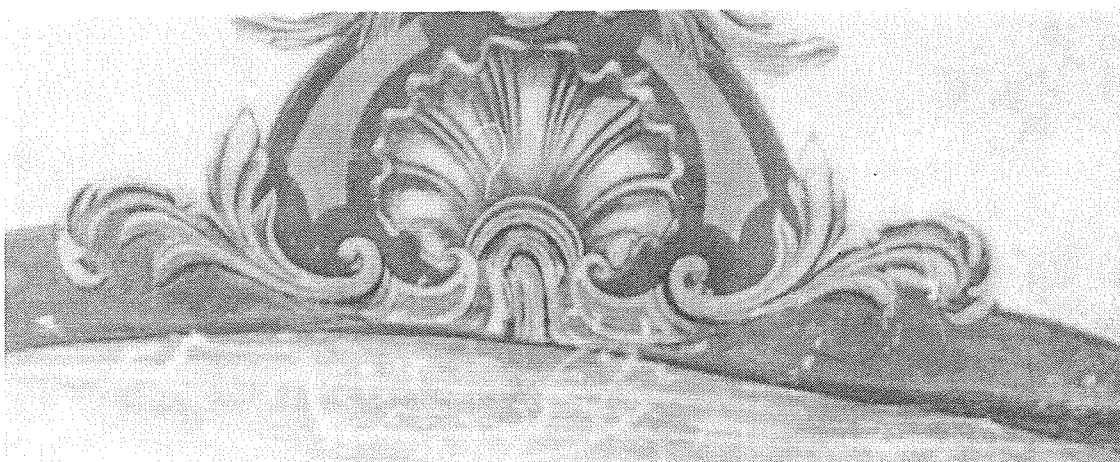




20. Bažnyčios vargonai. G. Kvalitaitės nuotr., 1972 m. KPC Neg. 2147.



21. Transepto koplyčios skliaute ištaipyta rozete. B. Plunges nuotr., 1970 m. KPC Neg. DR42.  
Nuotraukos fragmentas.



22. Transepto koplyčios skliaute ištaipytas kriauklės ornamentas. G. Kvalitaitės nuotr., 1972 m.  
KPC Neg. 2163.

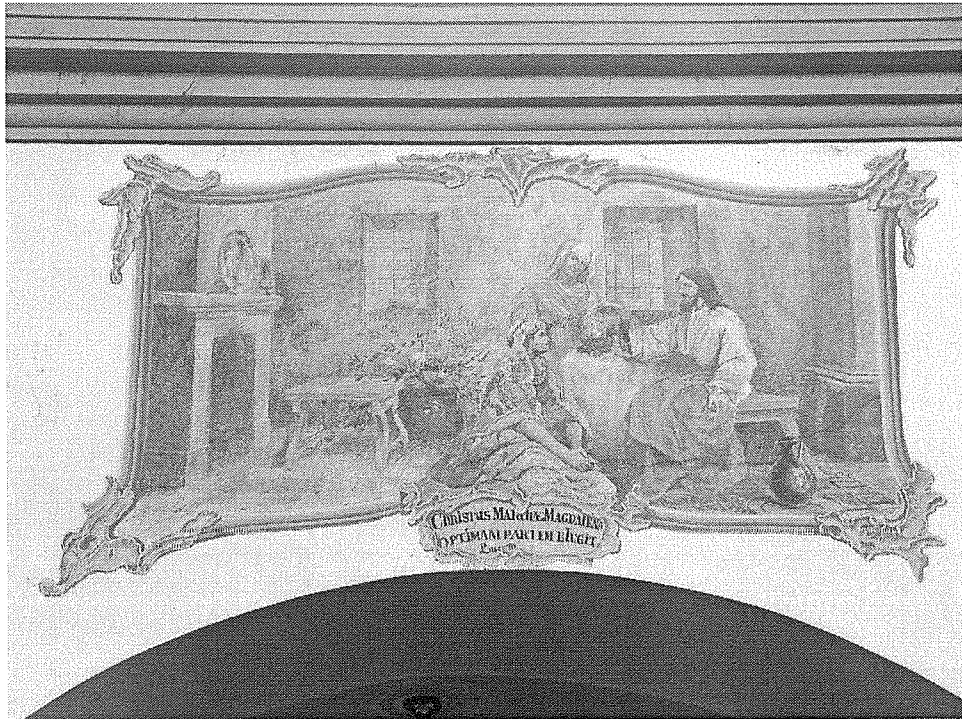


23. Sieninis paveikslas „Mato pašaukimas“. XIX a. II pusė. V. Balčyčio nuotr., 2006 m.



24. Sieninis paveikslas „Demono išvarymas“. XIX a. II pusė. V. Balčyčio nuotr., 2006 m.





25. Sieninis paveikslas „Morta ir Marija“. XIX a. II pusė. V. Balčyčio nuotr., 2006 m.



26. Sieninis paveikslas „Jaunuolio prikėlimas“. XIX a. II pusė. V. Balčyčio nuotr., 2006 m.

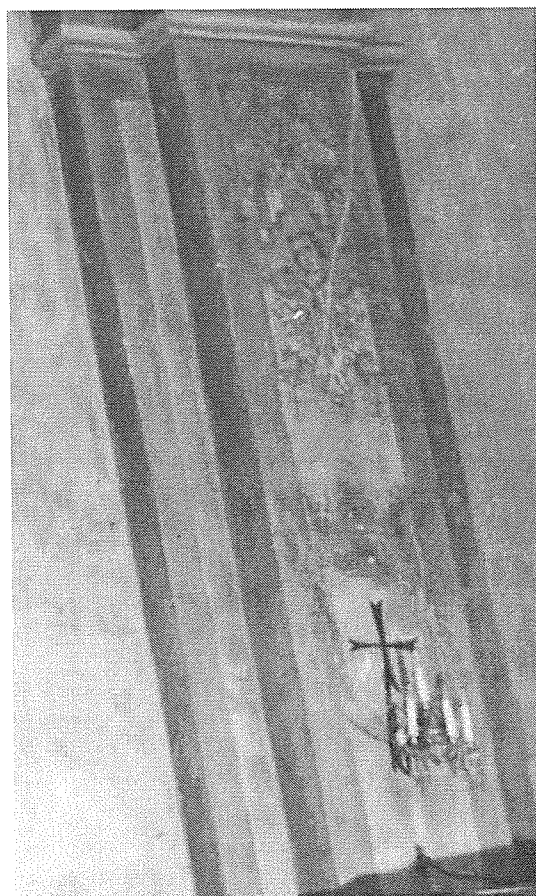


27. Sieninis paveikslas „Mato pašaukimas“. XIX a. II pusė. Būklė prieš restauraciją. B. Plungės nuotr., 1970 m. KPC.

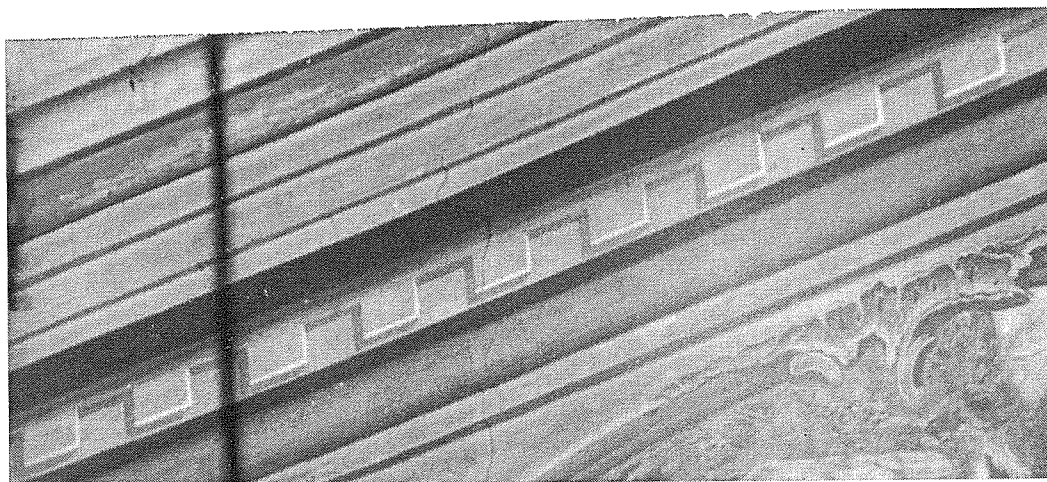


28. Presbiterijos sienų tapyba. XX a. pr. B. Plungės nuotr., 1970 m. KPC.

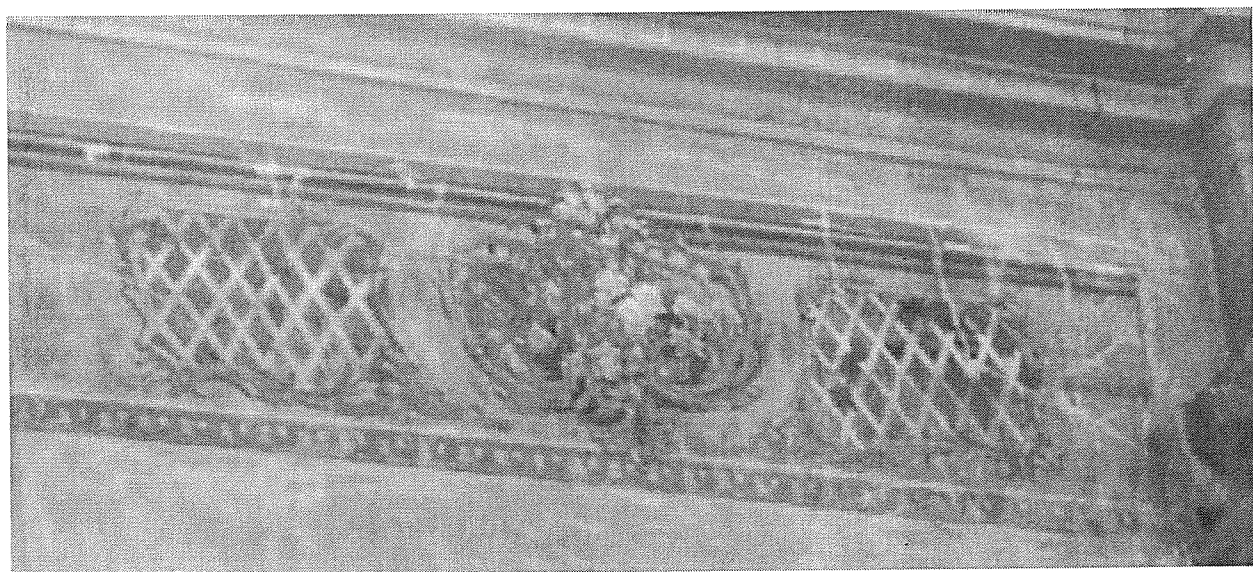
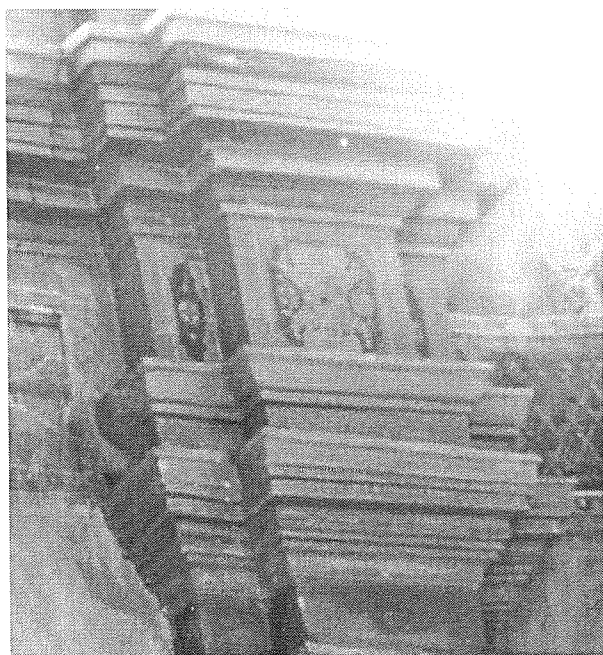




29. Presbiterijos sienų tapybos fragmentas. XX a. pr. B. Plungės nuotr., 1970 m. KPC.



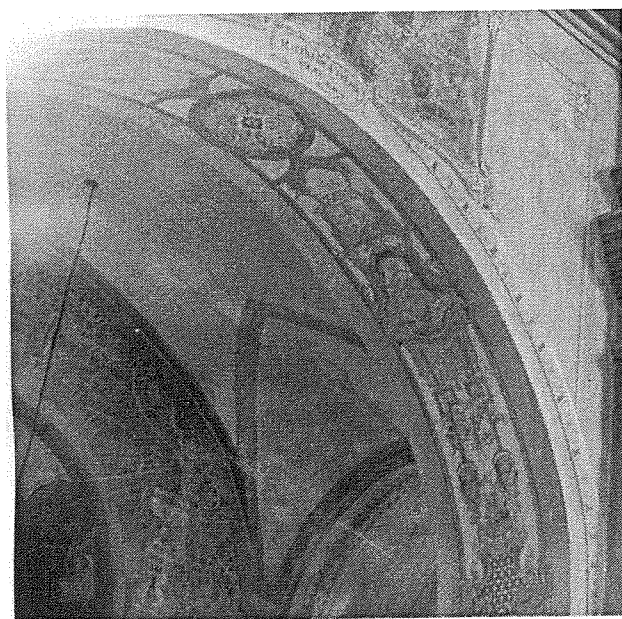
30. Architektūrinio frizo apatinės traukos dekoras. XX a. pr. B. Plungės nuotr., 1970 m. KPC.



31. Presbiterijos sienų tapybos fragmentai. XX a. pr. B. Plungės nuotr., 1970 m. KPC.



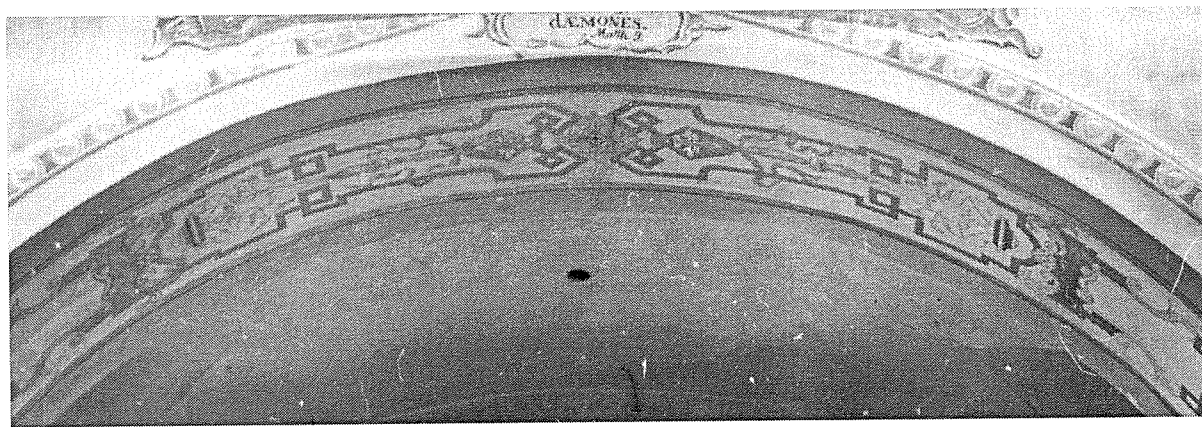
32. Transepto arkų gomurių tapybos fragmentas. G. Kvalitaitės nuotr., 1972 m. KPC Neg. 2169.  
Nuotraukos fragmentas.



33. Transepto arkų gomurių tapybos fragmentas. G. Kvalitaitės nuotr., 1972 m. KPC Neg. 2199.  
Nuotraukos fragmentas.

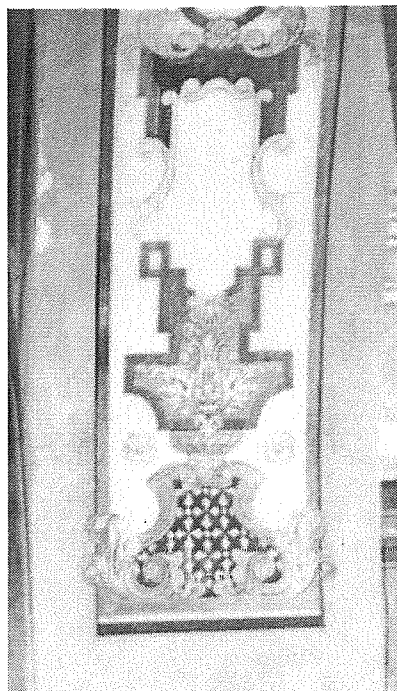


34. Transepto arkų gomurių tapybos fragmentas. G. Kvalitaitės nuotr., 1972 m. KPC Neg. 2186.  
Nuotraukos fragmentas.



35. Pietinės arkos, esančios arčiausiai vargonų choro, gomurio tapybos fragmentas XX a. pr. B.  
Plungės nuotr., 1970 m. KPC.





36. Arkos gomurio tapybos fragmentas. G. Kvalitaitės nuotr., 1972 m. KPC Neg. 2194.  
Nuotraukos fragmentas.



37. Lango glifo deko fragmentas. XIX a. pr., XX a. pr. B. Plungės nuotr., 1970 m. KPC neg.  
DR38. Nuotraukos fragmentas.